

# 儿童学艺小册子(简体中文)

适合7岁或以上儿童



一起参观“荣军院”和“法兰西军事博物馆吧”!

我们一步一步,看看“荣军院”和“法兰西博物馆”的收藏品。

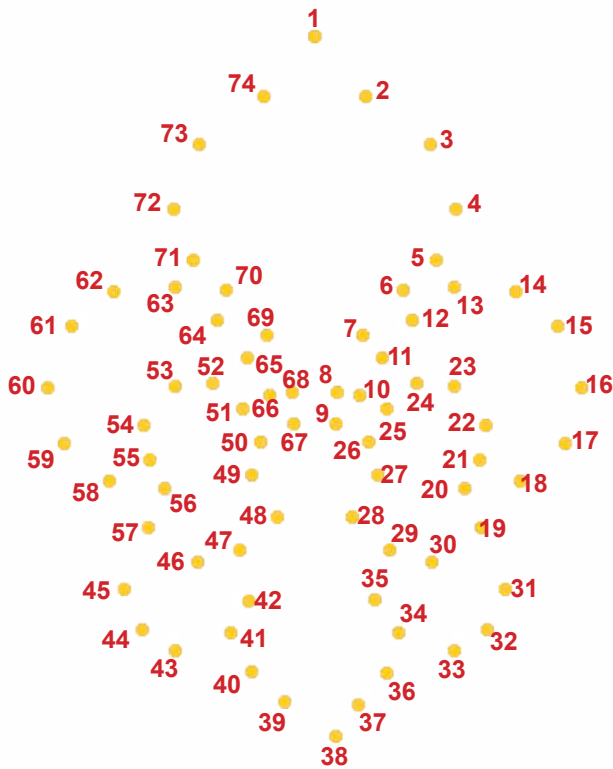
荣军院是由法国国王路易十四 (1638-1715) 在十七世纪下令建造的。这个时候,在我们中国正是清朝的康熙年间 (1654-1722)。

荣军院是一家医院,用来接待和治疗在战争中受伤和残疾的士兵。今天,荣军院在巴黎的市中心。可是,17世纪的巴黎没有今天这么大,当年的荣军院是在巴黎城墙外的。

现在向荣军院北面的正门走去吧!就是下面图片中的巨大建筑,上前去看看它的立面。



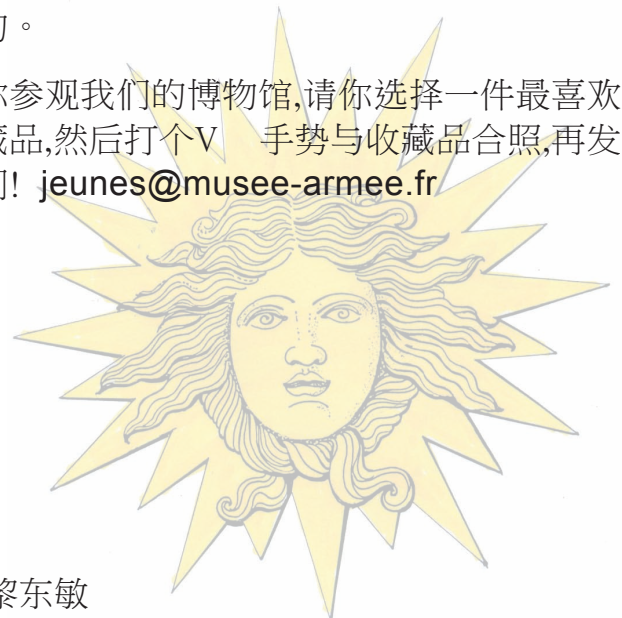
从亚历山大三世桥看荣军院北面建筑入口 © Paris, musée de l'Armée dist. RMN-GP 06-507908.



1- 请顺着数字把点连起来,这是什么标志?

这是百合花,是法国国王的象征。请你在建筑立面上找出这朵百合花。小提示:它是用木头雕成的。

如果你参观我们的博物馆,请你选择一件最喜欢的收藏品,然后打个V 手势与收藏品合照,再发给我们! [jeunes@musee-armee.fr](mailto:jeunes@musee-armee.fr)

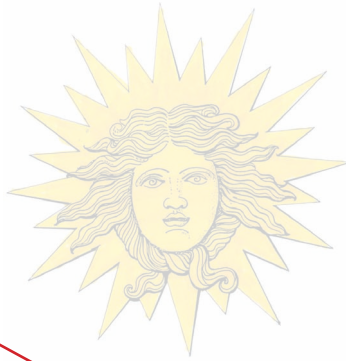


翻译:黎东敏

## 2- 立面上隐藏着许多不同的象征！

法国国王路易十四选择了**太阳人面像**作为他的象征。因为他希望他统治的王国能像太阳那样，遍及大地。

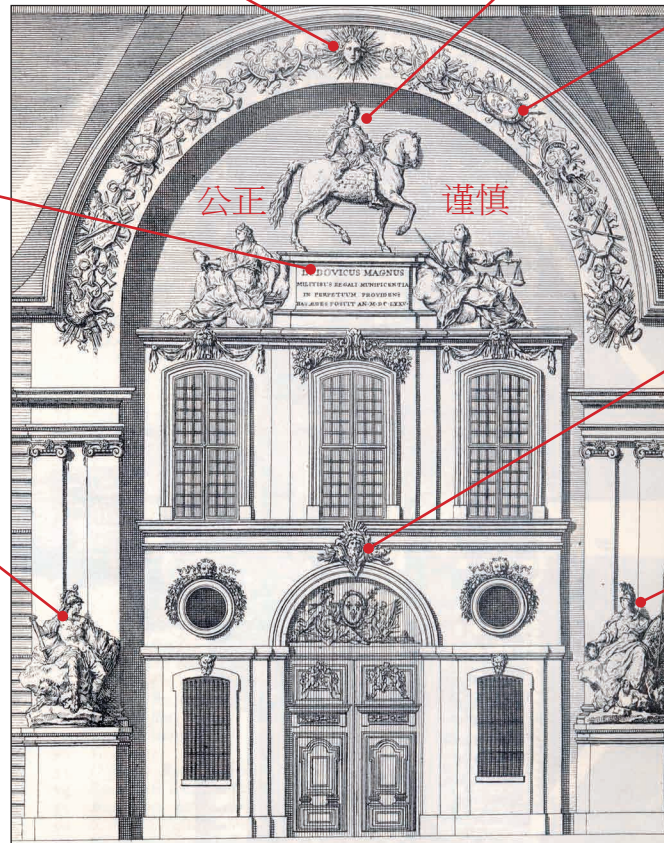
在路易十四兴建的建筑物内，如凡尔赛宫，卢浮宫部分宫殿，你都可以看到这个象征。



这是国王路易十四，他骑着马，身穿罗马时代国王的衣服，让人们记得他也是国家的军事统领。在他的两侧下方有两位美德的化身，一是**公正**，手拿着天平；一是**谨慎**，手裡拿着镜子。

看看！门上有一段拉丁文。拉丁文是古代学者及社会上层人士使用的语言。

意思是：“路易大帝，于1675年建造此建筑，体现国王对士兵的慷慨，对其未来的考虑。”



这是**战利纹饰**，由武器、乐器和旗帜组成。这些纹饰代表了被打败的敌人。

大力士**赫拉克勒斯** (Hercule)，古代希腊罗马神话中的神祇，代表了力量和勇气。猜猜，怎么认出大力士赫拉克勒斯？如果头上披着狮皮，就是他！

**玛尔斯** (Mars)，古代希腊罗马神话中的战神。

猜猜，怎么认出战神玛尔斯？

只要看到有“狼”和“盾牌”，而且“盾牌”上有闪电的和能发出闪电的“魔杖”，就是战神了。

**弥涅尔瓦** (Minerve)，又叫**雅典娜** (Athéna)，她是古希腊罗马神话中的战争和智慧女神。

看看，看看，怎么认出雅典娜？

雅典娜脚边都有一只猫头鹰，它是智慧的象征。女神盾牌上有蛇发女妖“美杜莎”的头像，“蛇发”意思是她的头发是一条条蛇。




看完立面上的装饰，就进门吧。如果你已经买好票，一直走，穿过门到庭院去，庭院右边就是博物馆的入口。如果没有票呢，一进门右手边就是售票处，你可以在那儿买票。

我们先去古代兵器及盔甲展厅。一进门，你就会见到右边图片中的骑士。接着，你走进右边的皇家展厅，在展厅中找到右图的展品“雄狮盔甲”：

 售票問訊處  
售票问讯处

 多媒體導覽  
多媒体导览

 無障礙入口  
无障碍入口

 書店 - 紀念品商店  
书店 - 纪念品商店

 廁所  
厕所

 咖啡廳 - 餐廳  
咖啡厅 - 餐厅

入口 沃邦廣場 (南邊入口)  
入口 沃邦广场 (南边入口)

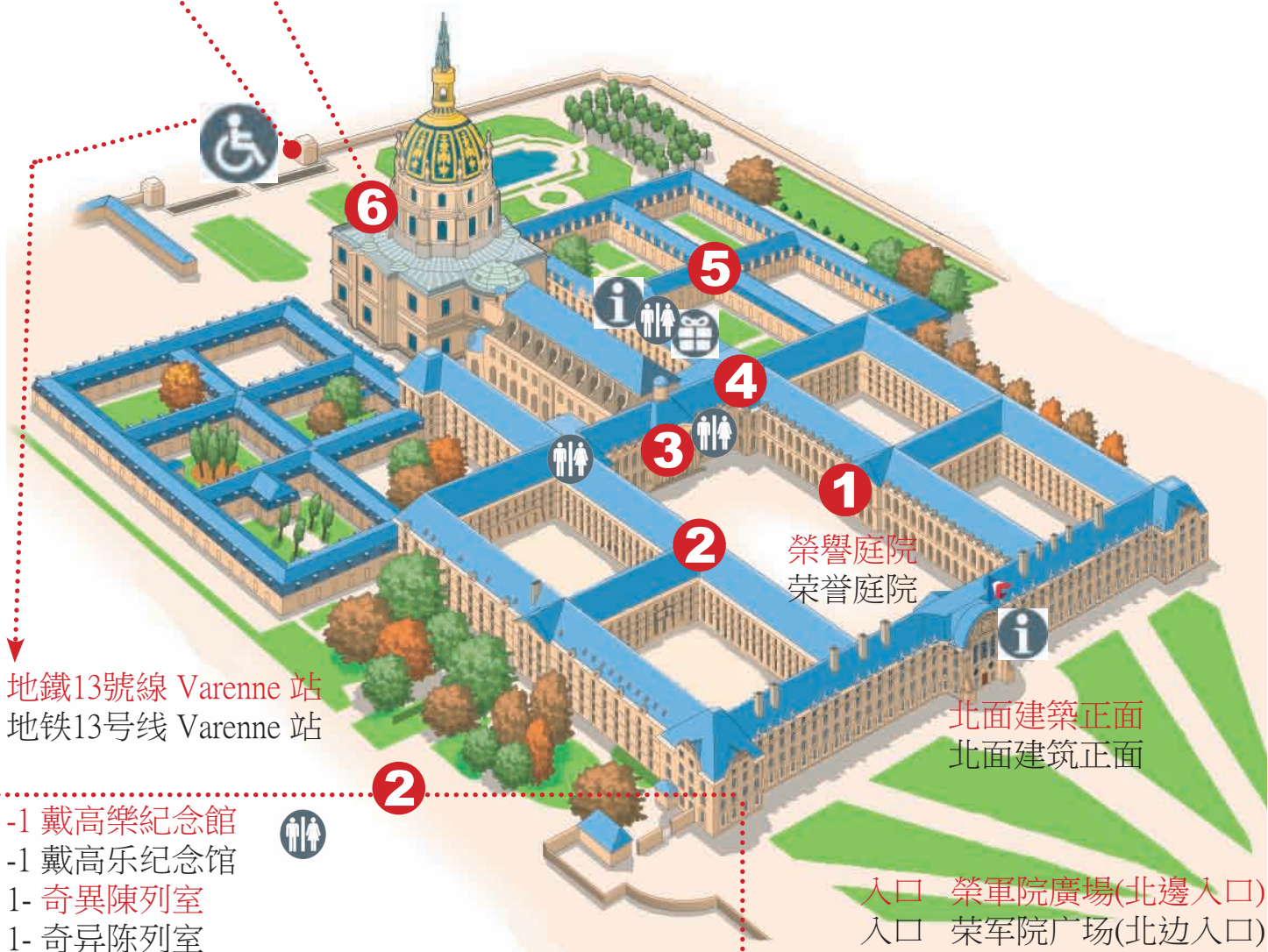
**5** 法国解放勋章博物馆  
法國解放勳章博物館

**4** 兩次世界大戰 (1871年-1945年)展廳  
两次世界大战 (1871年-1945年)展厅

**3** 聖路易教堂(宗教場所)  
圣路易教堂(宗教场所)

**1** 古代盔甲及兵器 (中世紀至1643年) 展廳  
古代盔甲及兵器 (中世纪至1643年) 展厅

**6** 入口 圓頂教堂及拿破崙一世陵墓  
入口 圆顶教堂及拿破仑一世陵墓 



地鐵13號線 Varenne 站  
地铁13号线 Varenne 站


北面建築正面  
北面建筑正面

入口 榮軍院廣場(北邊入口)  
入口 荣军院广场(北边入口)

-1 戴高樂紀念館   
-1 戴高乐纪念馆

1- 奇異陳列室  
1- 奇异陈列室

2- 路易十四至拿破崙三世 (1643年-1871年) 展廳  
2- 路易十四至拿破仑三世 (1643年-1871年) 展厅

3- 臨時展覽廳   
3- 临时展览厅

4- 立體地圖博物館  
4- 立体地图博物馆

地鐵8號線、13號線 Invalides 站  
地铁8号线、13号线 Invalides 站

3- 从这副盔甲上,你看到了多少个狮子头?

a- 一个 b- 五个 c- 七个

4- 这个身穿 16 世纪的盔甲的骑士,你觉得哪位希腊罗马神话中的英雄可以跟他相比?

a- 战神玛尔斯 b- 智慧女神弥涅尔瓦 c- 大力士赫拉克勒斯

这个年代,一副完整的盔甲,从头到脚所有部件重 18 至 30 公斤。骑士们一个人是没有办法穿上的,他需要在一到两个人的帮助下,才能穿上或脱下盔甲。盔甲上红色的带子用来连接不同的部件。

骑士们从6、7岁就开始接受训练,他们要穿着盔甲爬楼梯、滚动、奔跑。如果一位骑士往后跌倒,四脚朝天,那也不算什么,他还是能自个儿站起来!

现在走出展厅,然后右拐,一直走,过了小木桥再向前走,直到你看到一个巨大的火炮,这个火炮世界有名。

这座铜铸火炮制造人的标记

放火药和炮弹的口

重量超过260公斤的花岗岩炮弹

你大概猜到这样的火炮,运输非常不便。可是这样的火炮可以在石砌的城墙上打穿一个洞!

当年,会造火炮的人很少,所以一座火炮价格非常高。一个人有火炮的话,就表示他很富有和强大。

绕到火炮后面,继续你的旅程。向左走,走到另一个展厅,那儿是一条很长的走廊,左边一排加农炮(Cannon)。

展厅右边有很多窗户,找到第三个窗户,裡面有一列的小孩盔甲。以前的国王、王子和骑士,当他们的孩子6、7岁时,就开始接受体力和智力的训练,为战争作准备。

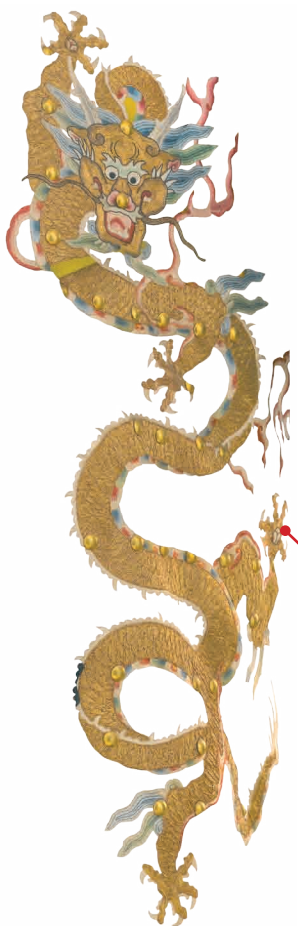
5- 仔细瞧瞧展柜里的盔甲和它的细节,把不是小孩用的盔甲划去。



© Paris, musée de l'Armée dist. RMN-GP

© Paris, musée de l'Armée dist. RMN-GP

重新出发吧！先向左拐，走出展厅。我们到了另一个新展厅，可是不要停下，左边有一个出口，穿过出口的玻璃门后，你会经过一条木板小道。走进右边第一间展室，找到这条龙。



这条龙在清朝乾隆皇帝（1711-1799）的阅兵盔甲上。为了不断扩大中国，乾隆发动了几场战争。虽然他不领军打仗，但是他会去看他的军队和接待打胜仗的将军。在一些盛大的军事仪式上，乾隆会穿上由皇宫内制衣坊做的豪华衣服，就像你现在在展柜里看到的这件一样。



衣服以黄色的丝绸制成，黄色是当时皇帝专用的颜色。

盔甲的布料里，藏有很多金属片，使盔甲有保护作用。

带有五爪的龙，也是皇帝专用的花纹。

看完的话，就走出这个展厅。向右拐，走到走廊尽头，再左拐，走进左边一个大展厅，再从出口离开。这样你就离开古代兵器和盔甲展厅了。



出来后，你又回到大庭院，叫荣誉庭院。看看庭院一楼的装饰，找到左面图片的雕像。他是拿破仑一世（1769-1821）。这时在中国是乾隆儿子嘉庆在位时期（1760-1820）。

6- 把最像拿破仑雕像的红色图案圈出来：



a



b



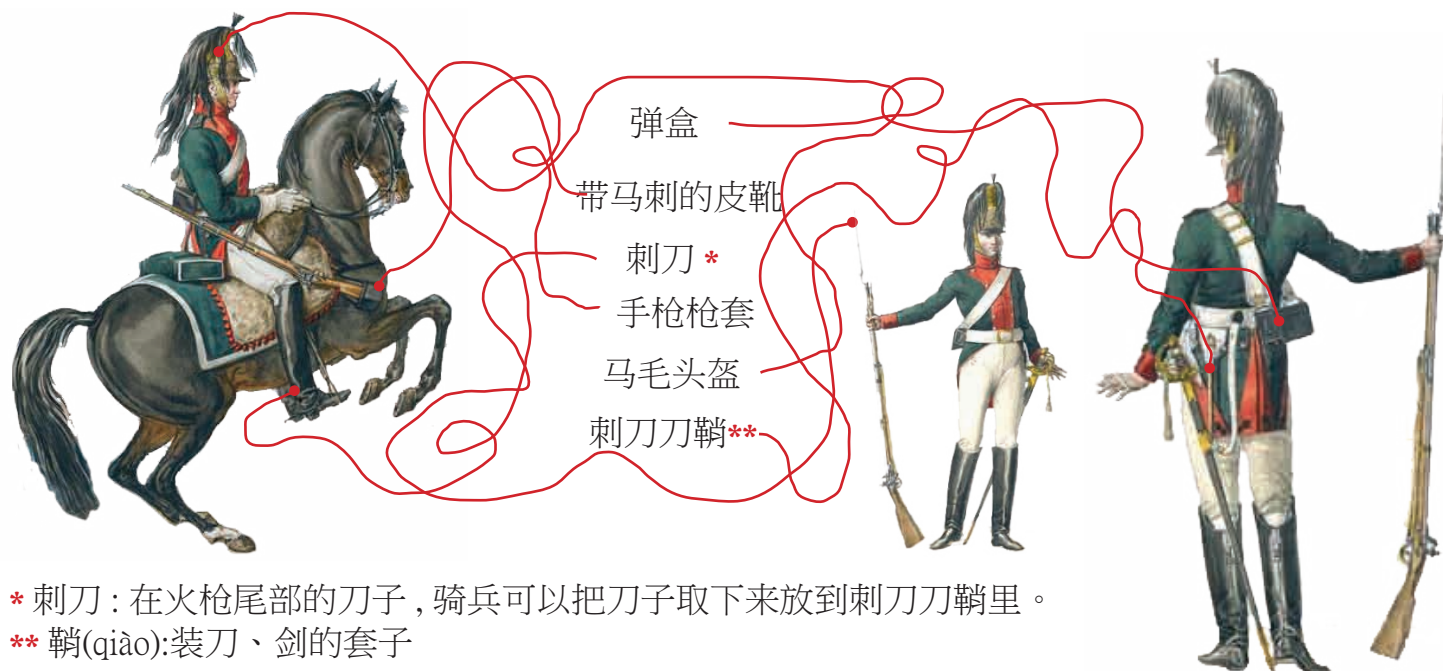
c



找到了吗？找到了我们继续看博物馆！

我们去博物馆另一个入口，就是你刚刚出来的门口对面，进去后请再次向工作人员展示你的门票。接着向左拐，走进一个很大的展厅。在路易十四时代，这里是士兵吃饭的地方。当然，那时候，这里还没有这些放在玻璃柜里的骑兵和马，因为他们都是 19 世纪的骑兵！

7- 走近看看第一位骑兵。这种骑兵叫“龙兵”，他们骑马去不同地方但战场上是走着作战的。来，试试沿着红线帮下面的“龙兵”找回装备。



现在重新回到出口，往左拐，找到楼梯后上 3 楼。跟着法语指示牌的箭头走，到三楼后向右拐进入展厅，一直走到头，再右拐，直到拿破仑展区。

在拿破仑展区内找 17 号展厅，如果你经过左图中的洛迪战役模型，那你就到了。你在展厅转转，找一下我们这次要欣赏的拿破仑画像(看右下图)。这是拿破仑最著名的肖像画。

拿破仑在 1804 年 12 月 2 日在巴黎圣母院加冕成为皇帝，画像中拿破仑穿著的是他在加冕大典上的衣服。自此他就成为法国的国王，我们就不叫他“拿破仑·波拿巴”了，改称他为“拿破仑一世”。

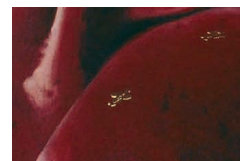


8- 看看下面两侧的细节图，连到最下面的肖像画中。



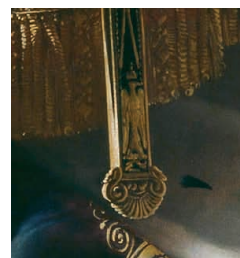
“鹰”是拿破仑一世的主要象征，也是最常用作象征的动物。对拿破仑来说，“鹰”令人联想起古罗马皇帝和法国重要国王查理大帝(742-714)，查理大帝也是自西罗马帝国灭亡后的首位欧洲皇帝。他四方征战，几乎统一欧洲，建立加洛林帝国。

“蜜蜂”是拿破仑第二重要的象征物，代表劳动、组织和牺牲。“牺牲”是因为蜜蜂会用尾部的刺攻击敌人，以保护蜂巢，不过，失去刺，蜜蜂就会死掉。



在加冕仪式中，拿破仑获授予的权杖之一，权杖顶部是法国查理大帝的雕塑(742-714)。

宝剑代表了皇帝的力量和公正。



拿破仑所佩戴的金色大项链是“荣誉军团勋章”，而且是最高的勋位“大师勋位”。这个勋章的设立是为了嘉奖有杰出贡献的平民及军人。即使今天21世纪，法国总统也会颁发这个勋章。

另一根雕塑的顶部是“正义之手”，是另一位法国国王路易九世的代表，他又被称“圣路易”(1214-1270)。

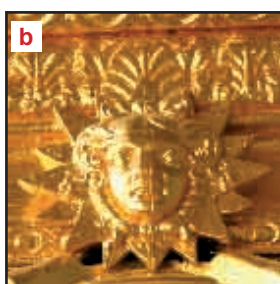


现在我们下楼梯回到一楼，走出大门，然后往左拐，向圆顶教堂走去。圆顶教堂是一座巨大建筑物，最高处是一个金色圆顶，由金箔装饰而成。

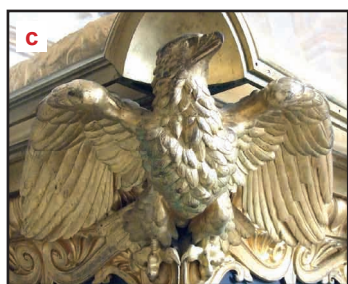
9- 圆顶教堂的大门也是由金箔装饰而成，最近经过专家修复，修复过程很长而且很昂贵。在参观前，请注意，参观时不要触碰这两扇金色大门，因为这样会令它们受损。看看下面的细节图，哪些装饰没出现在大门上？把他们圈出来。



“百合花”是法国国王的象征。



“太阳人面像”是法国国王路易十四的象征，他兴建了荣军院和凡尔赛宫。



“鹰”是拿破仑一世的象征。

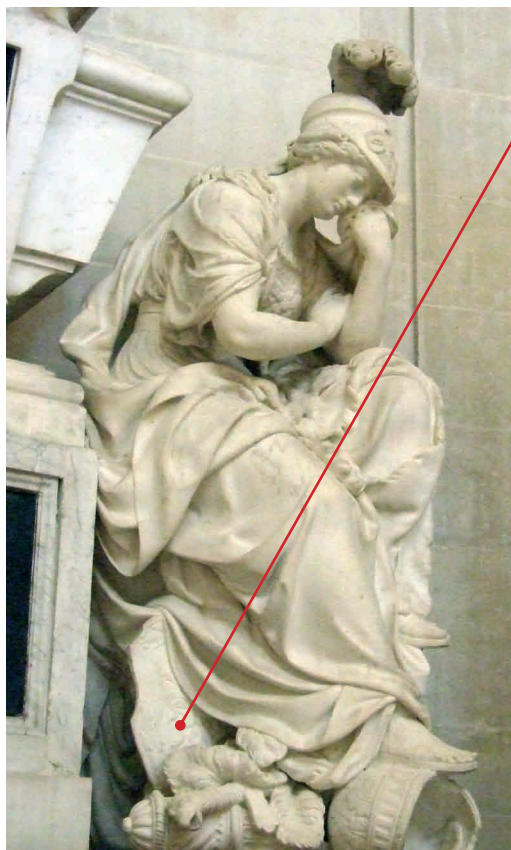


字母“S”和“L”是法国国王圣路易 (saint Louis) 名字的首写字母，他的在位时间为1226年至1270年。

进入圆顶教堂时，请出示你的门票。

1789年法国大革命后，圆顶教堂失去了皇家教堂的功能。拿破仑很喜欢这座教堂，决定把它改造成纪念历史伟人的地方。他在1800年在教堂内安放了第一座陵墓。

你在教堂内找找左图中的雕像，你就可以得到提示：这座陵墓安放的是路易十四年代的国防大臣杜伦尼 (Turenne)。



10- 你认出这位女神了吗？你可以在她盾牌上找到提示：

这位是 \_\_\_\_\_

拿破仑生前被流放到圣赫勒拿岛——位于非洲东岸对开的广阔大海中，1821年他在岛上去世。1840年，国王路易-菲利普一世派人到岛上重新挖出拿破仑的遗骸，搬回到荣军院的圆顶教堂中。为修筑陵墓，需要在教堂中心挖出一个大洞，这个洞足足挖了21年。今天，你在这个洞底就看到拿破仑的巨大灵柩。

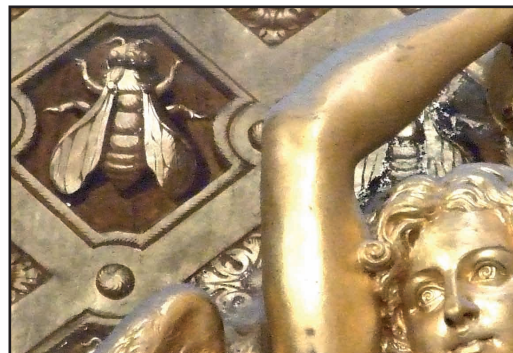
你的方向感好不好？





11- 看看左边的平面图, 在这八个标有数字的地方, 哪儿可以看到右图代表拿破仑的蜜蜂? 把这个地方圈出来。

当年圆顶教堂中的陵墓还没挖好时, 拿破仑的灵柩就放在这座礼拜堂中。



从大祭坛周围的楼梯下楼, 在两座巨型的大雕塑前停下来。他们是陵墓的守护神, 手上拿着垫子, 用来承托拿破仑在加冕仪式上获得的四件物品的复制品, 它们代表了拿破仑权力: 左边的王冠、公正之手; 右边的代表地球的皇帝之球和宝剑。



12- 猜猜, 这样的巨人, 他穿多大码数的鞋?

32

82

59

13- 最后一个游戏, 围绕拿破仑陵墓, 找到下图的场景。圈出七个不同的地方。



答案

翻译: 黎东敏

3- c; 4- c; 5- d; 6- b; 7- c; 8- 雅典娜; 11- 2; 12- 82 码