

兒童學藝小冊子(繁體中文)

適合7歲或以上兒童



一起參觀“榮軍院”和“法蘭西軍事博物館吧”!

我們一步一步,看看“榮軍院”和“法蘭西博物館”的收藏品。

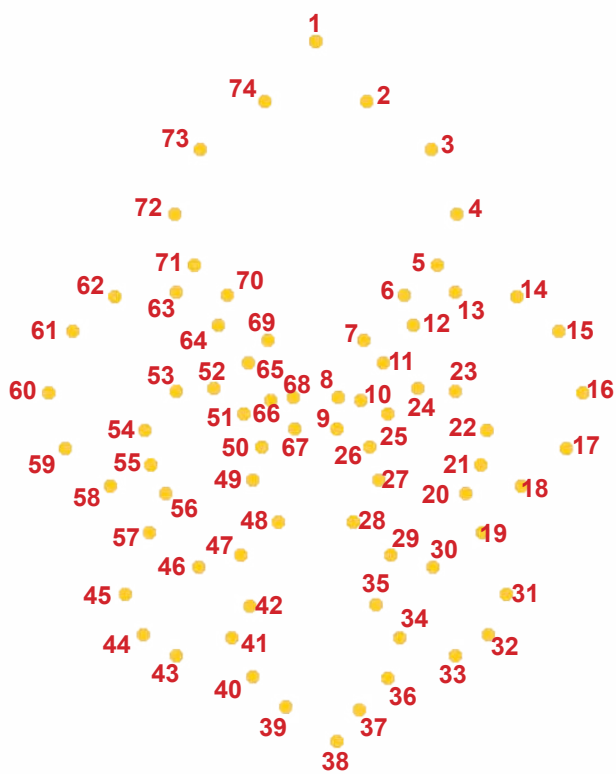
榮軍院是由法國國王路易十四 (1638-1715) 在十七世紀下令建造的。這個時候,在我們中國正是清朝的康熙年間 (1654-1722)。

榮軍院是一家醫院,用來接待和治療在戰爭中受傷和殘疾的士兵。今天,榮軍院在巴黎的市中心。可是,17世紀的巴黎沒有今天這麼大,當年的榮軍院是在巴黎城牆外的。

現在向榮軍院北面的正門走去吧!就是下面圖片中的巨大建築,上前去看看它的立面。



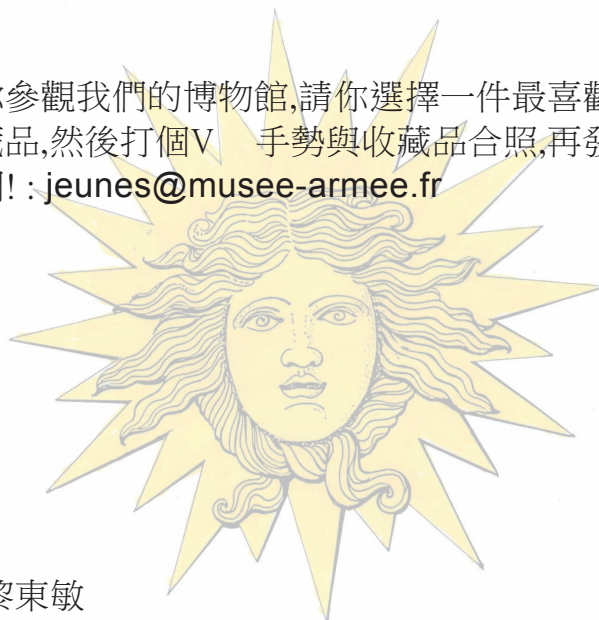
從亞歷山大三世橋看榮軍院北面建築入口 © Paris, musée de l'Armée dist. RMN-GP 06-507908.



1- 請順著數字把點連起來,這是什麼標誌?

這是百合花,是法國國王的象徵。請你在建築立面上找出這朵百合花。小提示:它是用木頭雕成的。

如果你參觀我們的博物館,請你選擇一件最喜歡的收藏品,然後打個V 手勢與收藏品合照,再發給我們! : jeunes@musee-armee.fr

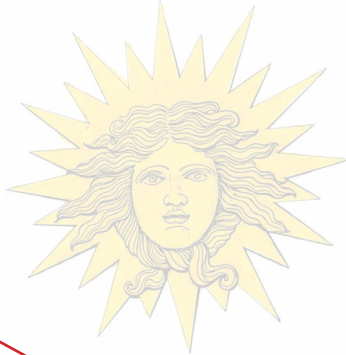


翻譯:黎東敏

2- 立面上隱藏着許多不同的象徵！

法國國王路易十四選擇了**太陽人面像**作為他的象徵。因為他希望他統治的王國能像太陽那樣，遍及大地。

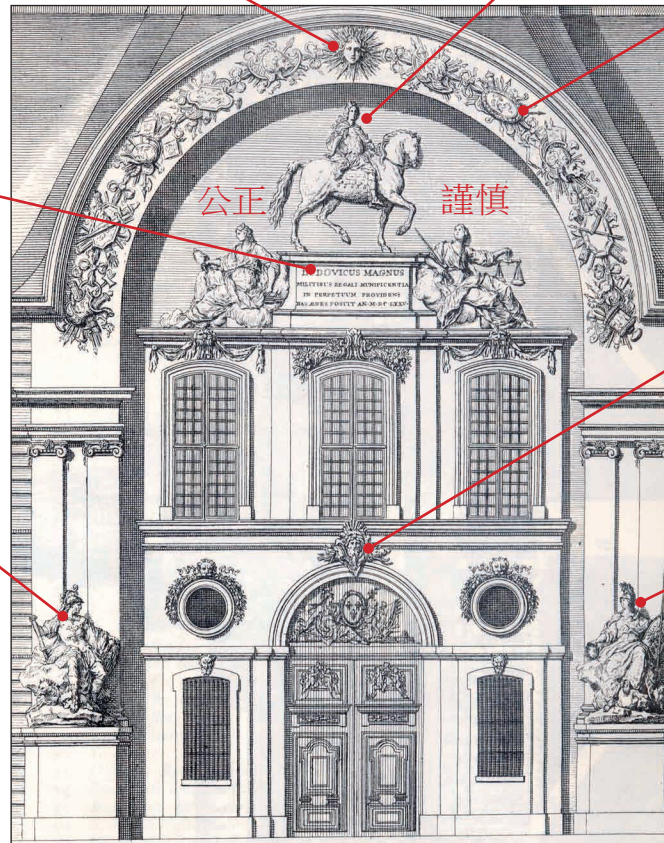
在路易十四興建的建築物內，如凡爾賽宮，盧浮宮部分宮殿，你都可以看到這個象徵。



這是國王路易十四，他騎著馬，身穿羅馬時代國王的衣服，讓人們記得他也是國家的軍事統領。在他的兩側下方有兩位美德的化身，一是**公正**，手拿著天平；一是**謹慎**，手裡拿著鏡子。

看看！門上有一段拉丁文。拉丁文是古代學者及社會上層人士使用的語言。

意思是：“路易大帝，於1675年建造此建築，體現國王對士兵的慷慨，對其未來的考慮。”



這是**戰利紋飾**，由武器、樂器和旗幟組成。這些紋飾代表了被打敗的敵人。

大力士**赫拉克勒斯** (Hercule)，古代希臘羅馬神話中的神祇，代表了力量和勇氣。猜猜，怎麼認出大力士赫拉克勒斯？如果頭上披著獅皮，就是他！

瑪爾斯，古代希臘羅馬神話中的戰神。

猜猜，怎麼認出戰神瑪爾斯？

只要看到有“狼”和“盾牌”，而且“盾牌”上有閃電的和能發出閃電的“魔杖”，就是戰神了。

彌涅爾瓦 (Minerve)，又叫**雅典娜** (Athèna)，她是古希臘羅馬神話中的戰爭和智慧女神。

看看，怎麼認出雅典娜？雅典娜腳邊都有一隻貓頭鷹，它是智慧的象徵。女神盾牌上有蛇髮女妖“美杜莎”的頭像，“蛇髮”意思是她的頭髮是一條條蛇。



© Paris, musée de l'Armée dist. RMN-GP


看完立面上的裝飾，就進門吧。如果你已經買好票，一直走，穿過門到庭院去，庭院右邊就是博物館的入口。如果沒有票呢，一進門右手邊就是售票處，你可以在那裡買票。

我們先去古代兵器及盔甲展廳。一進門，你就會見到在右邊圖片中的騎士。接著，你走進右邊的皇家展廳，在展廳中找到下一頁圖片中的展品“雄獅盔甲”：

 售票問訊處
售票问讯处

 多媒體導覽
多媒体导览

 無障礙入口
无障碍入口

 書店 - 紀念品商店
书店 - 纪念品商店

 廁所
厕所

 咖啡廳 - 餐廳
咖啡厅 - 餐厅

入口 沃邦廣場 (南邊入口)
入口 沃邦广场 (南边入口)

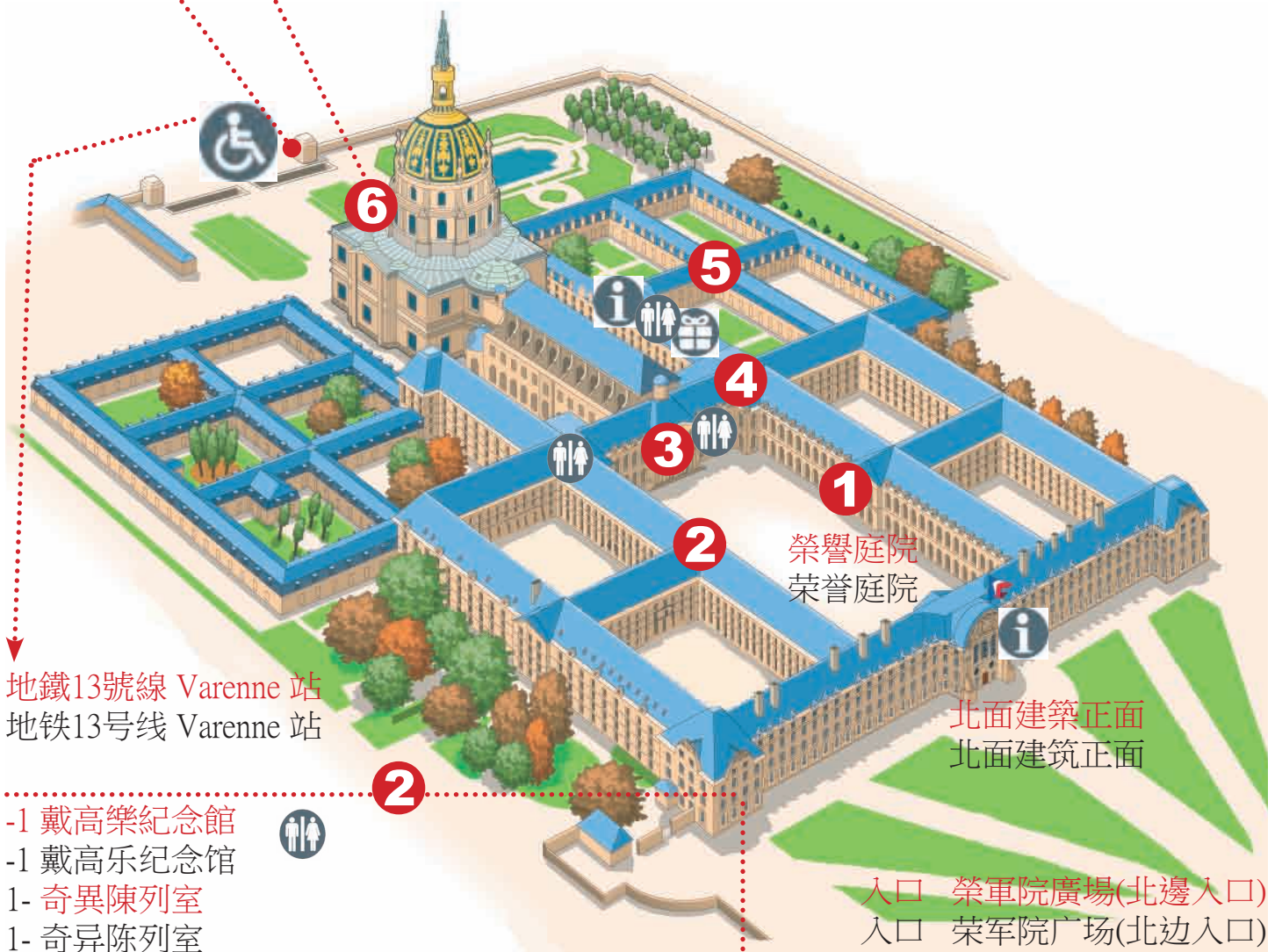
5 法国解放勋章博物馆
法國解放勳章博物館

4 兩次世界大戰 (1871年-1945年) 展廳
两次世界大战 (1871年-1945年) 展厅

3 聖路易教堂(宗教場所)
圣路易教堂(宗教场所)

1 古代盔甲及兵器 (中世紀至1643年) 展廳
古代盔甲及兵器 (中世纪至1643年) 展厅

6 入口 圓頂教堂及拿破崙一世陵墓
入口 圆顶教堂及拿破仑一世陵墓 




地鐵13號線 Varenne 站
地铁13号线 Varenne 站

北面建築正面
北面建筑正面

入口 榮軍院廣場(北邊入口)
入口 荣军院广场(北边入口)

-1 戴高樂紀念館 
-1 戴高乐纪念馆

1- 奇異陳列室
1- 奇异陈列室

2- 路易十四至拿破崙三世 (1643年-1871年) 展廳 
2- 路易十四至拿破仑三世 (1643年-1871年) 展厅

3- 臨時展覽廳 
3- 临时展览厅

4- 立體地圖博物館
4- 立体地图博物馆

地鐵8號線、13號線 Invalides 站
地铁8号线、13号线 Invalides 站

3- 從這副盔甲上，你看到了多少個獅子頭？

a- 一個 b- 五個 c- 七個

4- 這個身穿16世紀的盔甲的騎士，你覺得哪位希臘羅馬神話中的英雄可以跟他相比？

a- 戰神瑪爾斯 b- 智慧女神弥涅尔瓦 c- 大力士赫拉克勒斯

這個年代，一副完整的盔甲，從頭到腳所有部件重18至30公斤。騎士們一個人是沒有辦法穿上的，他需要在一到兩個人的幫助下，才能穿上或脫下盔甲。盔甲上紅色的帶子用來連接不同的部件。

騎士們從6、7歲就開始接受訓練，他們要穿著盔甲爬樓梯、滾動、奔跑。如果一位騎士往後跌倒，四腳朝天，那也不算什麼，他還是能自個兒站起來！

現在走出展廳，然後右拐，一直走，過了小木橋再向前走，直到你看到一個巨大的火炮，這個火炮世界有名。

這座銅鑄火炮製造人的標記。

放火藥和炮彈的口

重量超過260公斤的花崗岩炮彈

你大概猜到這樣的火炮，運輸非常不便。可是這樣的火炮可以在石砌的城牆上打穿一個洞！

當年，會造火炮的人很少，所以一座火炮價格非常高。一個人有火炮的話，就表示他很富有和強大。

繞到火炮後面，繼續你的旅程。向左走，走到另一個展厅，那兒是一條很長的走廊，左邊一排加農炮(Cannon)。

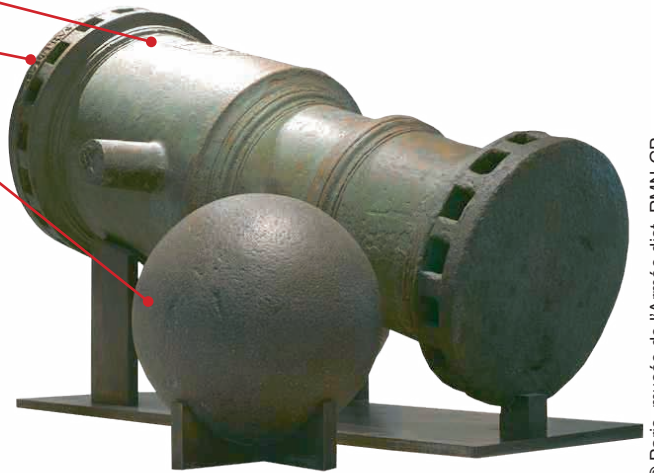
展廳右邊有很多窗戶，找到第三個窗戶，裡面有一列的小孩盔甲。以前的國王、王子和騎士，當他們的孩子6、7歲時，就開始接受體力和智力的訓練，為戰爭作準備。

5- 仔細瞧瞧展櫃裡的盔甲和它的細節，把不是小孩用的盔甲劃去。

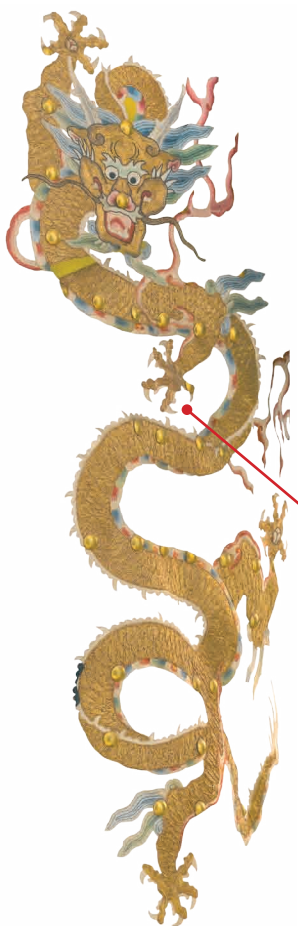


© Paris, musée de l'Armée dist. RMN-GP

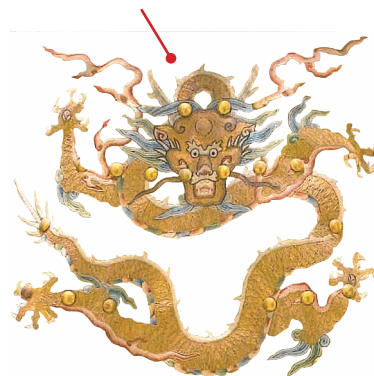
© Paris, musée de l'Armée dist. RMN-GP



重新出發吧！先向左拐，走出展廳。我們到了另一個新展廳，可是不要停下，左邊有一個出口，穿過出口的玻璃門後，你會經過一條木板小道。走進右邊第一間展室，找到這條龍。



這條龍在清朝乾隆皇帝（1711-1799）的閱兵盔甲上。為了不斷擴大中國，乾隆發動了幾場戰爭。雖然他不領軍打仗，但是他會去看他的軍隊和接待打勝仗的將軍。在一些盛大的軍事儀式上，乾隆會穿上由皇宮內制衣坊做的豪華衣服，就像你現在在展櫃裡看到的這件一樣。



衣服以黃色的絲綢製成，黃色是當時皇帝專用的顏色。

盔甲的布料裡，藏有很多金屬片，使盔甲有保護作用。

帶有五爪的龍，也是皇帝專用的花紋。

看完的話，就走出這個展廳。向右拐，走到走廊盡頭，再左拐，走進左邊一個大展廳，再從出口離開。這樣你就離開古代兵器和盔甲展廳了。



出來後，你又回到大庭院，叫榮譽庭院。看看庭院一樓的裝飾，找到左面圖片的雕像。他是拿破崙一世（1769-1821）。這時在中國是乾隆兒子嘉慶在位時期（1760-1820）。

6- 把最像拿破崙雕像的紅色圖案圈出來：



a



b

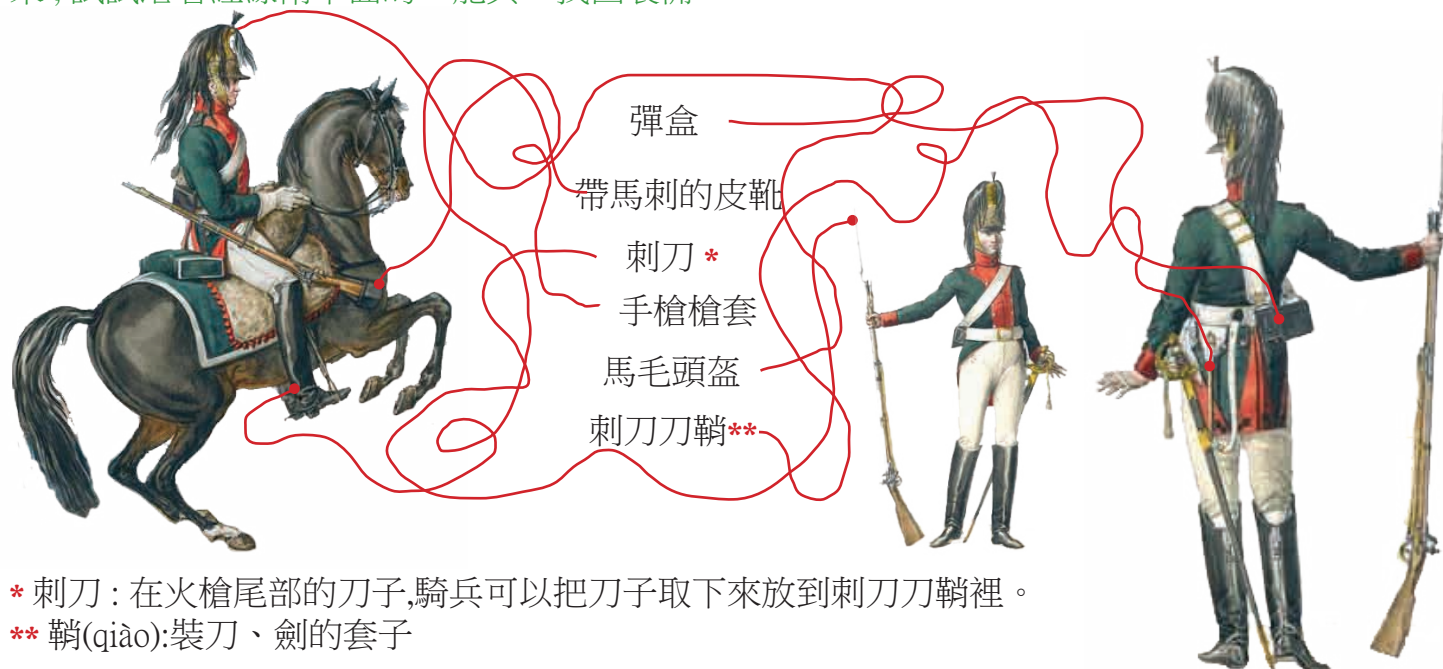


c



找到了嗎? 找到了我們繼續看博物館! 我們去博物館另一個入口, 就是你剛剛出來的門口對面, 進去後請再次向工作人員展示你的門票。接著向左拐, 走進一個很大的展廳。在路易十四時代, 這裡是士兵吃飯的地方。當然, 那時候, 這裡還沒有這些放在玻璃櫃裡的騎兵和馬, 因為他們都是 19 世紀的騎兵!

7- 走近看看第一位騎兵。這種騎兵叫“龍兵”, 他們騎馬去不同地方但戰場上是走著作戰的。來, 試試沿著紅線幫下面的“龍兵”找回裝備。



現在重新回到出口, 往左拐, 找到樓梯後上 3 樓。跟著法語指示牌的箭頭走, 到三樓後向右拐進入展廳, 一直走到頭, 再右拐, 直到拿破崙展區。

在拿破崙展區內找 17 號展廳, 如果你經過左圖中的洛迪戰役模型, 那你就到了。你在展廳轉轉, 找一下我們這次要欣賞的拿破崙畫像(看右下圖)。這是拿破崙最著名的肖像畫。

拿破崙在 1804 年 12 月 2 日在巴黎聖母院加冕成為皇帝, 畫像中拿破崙穿著的是他在加冕大典上的衣服。自此他就成為法國的國王, 我們就不叫他“拿破崙·波拿巴”了, 改稱他為“拿破崙一世”。

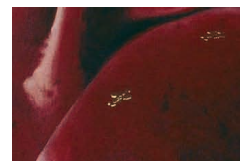


8- 看看下面兩側的細節圖，連到最下面的肖像畫中。



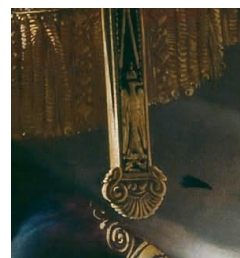
“鷹”是拿破崙一世的主要象徵，也是最常用作象徵的動物。對拿破崙來說，“鷹”令人聯想起古羅馬皇帝和法國重要國王查理大帝(742-714)，查理大帝也是自西羅馬帝國滅亡後的首位歐洲皇帝。他四方征戰，幾乎統一歐洲，建立加洛林帝國。

“蜜蜂”是拿破崙第二重要的象徵物，代表勞動、組織和牲犧。“牲犧”是因為蜜蜂會用尾部的刺攻擊敵人，以保護蜂巢，不過，失去刺，蜜蜂就會死掉。



在加冕儀式中，拿破崙獲授予的權杖之一，權杖頂部是法國查理大帝的雕塑(742-714)。

寶劍代表了皇帝的力量和公正。



拿破崙所佩戴的金色大項鍊是“榮譽軍團勳章”，而且是最高的勳位“大師勳位”。這個勳章的設立是為了嘉獎有傑出貢獻的平民及軍人。即使今天 21 世紀，法國總統也會頒發這個勳章。

另一根雕塑的頂部是“正義之手”，是另一位法國國王路易九世的代表，他又被稱“聖路易”(1214-1270)。

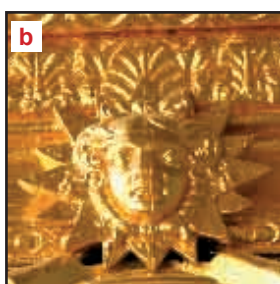


現在我們下樓梯回到一樓，走出大門，然後往左拐，向圓頂教堂走去。圓頂教堂是一座巨大建築物，最高處是一個金色圓頂，由金箔裝飾而成。

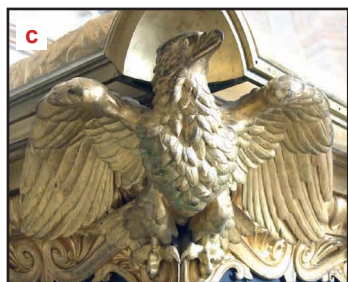
9- 圓頂教堂的大門也是由金箔裝飾而成，最近經過專家修復，修復過程很長而且很昂貴。在參觀前，請注意，參觀時不要觸碰這兩扇金色大門，因為這樣會令它們受損。看看下面的細節圖，哪些裝飾沒出現在大門上？把他們圈出來。



“百合花”是法國國王的象徵。



“太陽人面像”是法國國王路易十四的象徵，他興建了榮軍院和凡爾賽宮。



“鷹”是拿破崙一世的象徵。

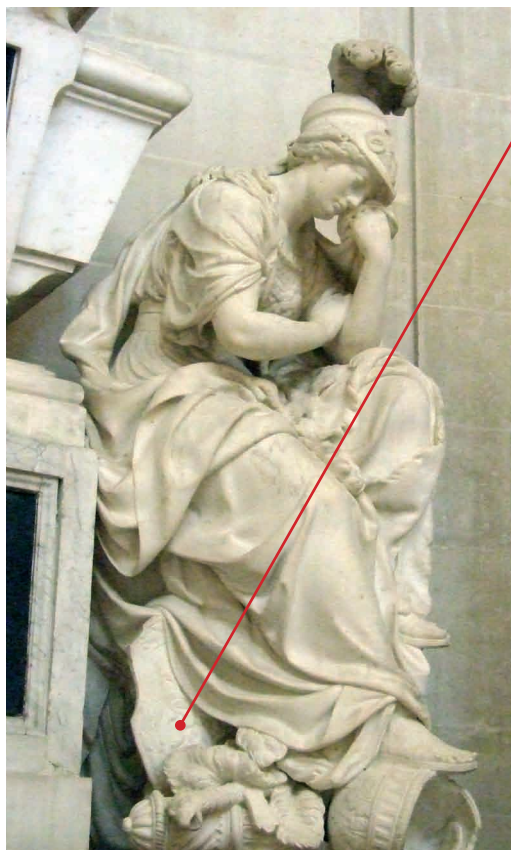


字母“S”和“L”是法國國王聖路易 (saint Louis) 名字的首寫字母，他的在位時間為 1226 年至 1270 年。

進入圓頂教堂時，請出示你的門票。

1789 年法國大革命後，圓頂教堂失去了皇家教堂的功能。拿破崙很喜歡這座教堂，決定把它改造成紀念歷史偉人的地方。他在 1800 年在教堂內安放了第一座陵墓。

你在教堂內找找左圖中的雕像，你就可以得到提示：這座陵墓安放的是路易十四年代的國防大臣杜倫尼 (Turenne)。



10- 你認出這位女神了嗎？你可以在她盾牌上找到提示：

這位是 _____

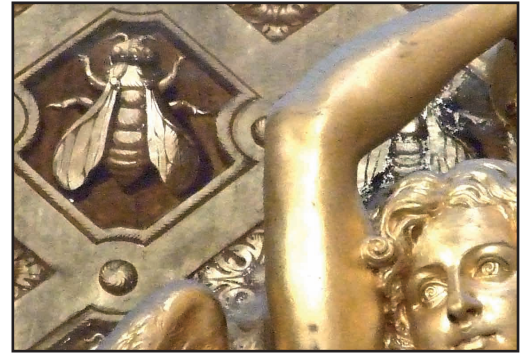
拿破崙生前被流放到聖赫勒拿島——位於非洲東岸對開的廣闊大海中，1821 年他在島上去世。1840 年，國王路易 - 菲利普一世派人到島上重新挖出拿破崙的遺骸，搬回到榮軍院的圓頂教堂中。為修築陵墓，需要在教堂中心挖出一個大洞，這個洞足足挖了 21 年。今天，你在這個洞底就看到拿破崙的巨大靈柩。

你的方向感好不好？



11- 看看左邊的平面圖，在這八個標有數字的地方，哪兒可以看到右圖代表拿破崙的蜜蜂？把這個地方圈出來。

當年圓頂教堂中的陵墓還沒挖好時，拿破崙的靈柩就放在這座禮拜堂中。



從大祭壇周圍的樓梯下樓，在兩座巨型的大雕塑前停下來。他們是陵墓的守護神，手上拿著墊子，用來承托拿破崙在加冕儀式上獲得的四件物品的複製品，它們代表了拿破崙權力：左邊的王冠、公正之手；右邊的代表地球的皇帝之球和寶劍。

它們代表了拿破崙權力：左邊的王冠、公正之手；右邊的代表地球的皇帝之球和寶劍。



12- 猜猜，這樣的巨人，他穿多大碼數的鞋？

32

82

59

13- 最後一個遊戲，圍繞拿破崙陵墓，找到下圖的場景。圈出七個不同的地方。



答案

3- c ; 4- c ; 5- d ; 6- b ; 7- c ; 8- 雅典娜 ; 11- 2 ; 12- 82 碼

翻譯:黎東敏