

**CHURCHILL  
DE GAULLE**

# Jeune public Livret-jeux de l'exposition

à partir de 9 ans

Pour commencer ta visite, dirige-toi vers la passerelle, puis tourne à droite. Avance jusqu'au premier **panneau jeune public** et découvre deux garçons âgés de 7 ans, Winston et Charles...

- 1** Quel âge à Winston Churchill lorsque Charles de Gaulle naît en 1890 ?  
a - 6 ans   b - 16 ans   c - 26 ans

À peine sorti de l'école militaire de Sandhurst, l'officier Churchill se fait envoyer dans des zones de combat où il manie les armes, mais aussi la plume en écrivant pour des journaux britanniques comme le *Daily Telegraph* ou le *Morning Post*.

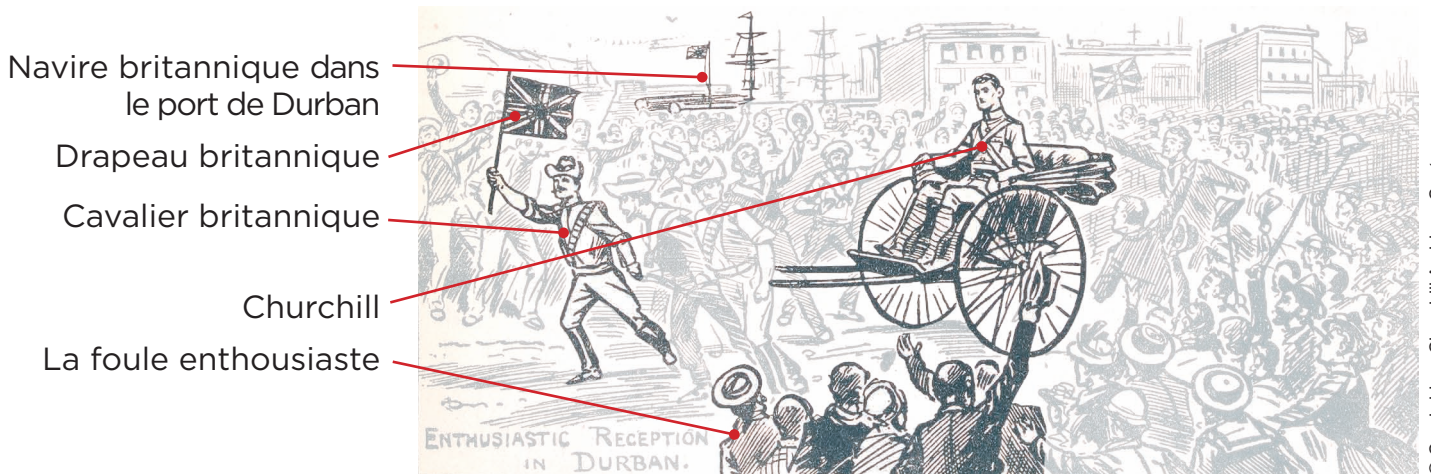
En 1899, lors de la guerre des Boers\*, Churchill est fait prisonnier...

- 2** Grâce au dessin ci-contre, retrouve le document qui raconte en images sa spectaculaire évasion de la prison de P \_ \_ \_ \_ \_



© Cambridge, Churchill Archives Centre

As-tu repéré sur la carte intitulée *Les guerres de Churchill avant 1914* dans quel pays se trouve cette prison ? Profites-en pour chercher également Bangalore en Inde où Churchill se rend en 1896.



- Navire britannique dans le port de Durban
- Drapeau britannique
- Cavalier britannique
- Churchill
- La foule enthousiaste

© Cambridge, Churchill Archives Centre

\* **La seconde guerre des Boers (1899-1902)**

À la fin du XIX<sup>e</sup> siècle, les puissances européennes (Allemagne, Grande-Bretagne, Portugal) occupent l'Afrique australe, à l'exception de deux territoires placés sous l'autorité des Boers (la république sud-africaine et l'état libre d'Orange).

Après avoir lu le **panneau jeune public n°2** retrouve un plan d'évasion dessiné par Charles de Gaulle. Il est situé près d'une maquette de char britannique, le Mark V.

Le camp de Rosenberg est un ancien château fort perché au sommet d'un rocher escarpé mentionné sur le dessin. **Quel sport**

**3** est évoqué sur ce dessin ?

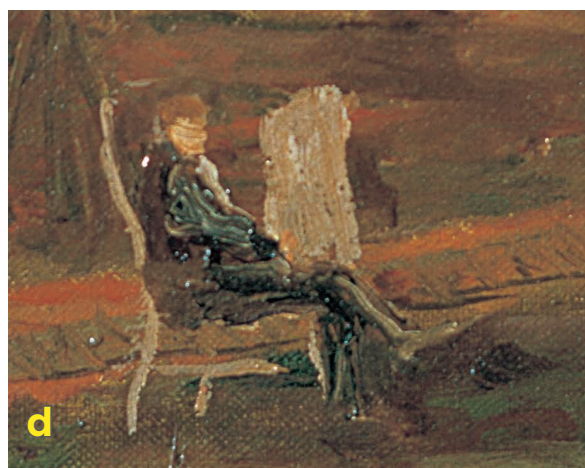
- a - le football    b - l'équitation    c - le tennis

De Gaulle s'échappe du camp le 15 octobre 1917, mais après 10 jours, il est arrêté et ramené à Rosenberg. Prisonnier, entre 1916 et l'armistice de 1918, il s'est évadé 5 fois en tout.

**4** En 1915, Churchill combat en Belgique et en France avec l'armée britannique. C'est aussi l'année où il commence à peindre, notamment pour combattre ce qu'il appelle son « black dog »\*. **Observe son tableau intitulé *Plug Street*, peint en 1916, et repère ci-dessous le détail intrus.**



© Paris, Archives de Gaulle, Bridgeman images



*Plug Street* évoque la destruction des maisons et des arbres, la solitude et les blessures des combattants



© Londres, Churchill War Rooms & National Army Museum

D'après un dessin de E-F. Calvo dans La bête est morte ! 1944



#### \* Le *Black dog* de Churchill

En anglais, *Black* signifie noir et *dog* se traduit par chien. À la suite de l'échec des Dardanelles, en 1915, Churchill est atteint de dépression. Il se sent alors fatigué, il a des idées noires.

Churchill a eu de nombreux surnoms liés aux animaux comme **le bouledogue**, à l'image de celui qui figure ci-contre, mais aussi **le rat de Blenheim**, **l'âne de Yalta**, **le vieux lion**, etc.



**5** Lors des Première et Seconde Guerres mondiales de nombreuses innovations techniques sont utilisées par les armées. L'une d'entre-elles est inventée par les Britanniques sous l'impulsion de Churchill, pendant la Première Guerre mondiale. Son utilisation est améliorée par de Gaulle autour de 1940. Grâce au code ci-contre déchiffre le nom anglais de cet engin.

■ / ● ■ / ■ ● / ■ ● ■      - - - - \*

Entre les deux guerres mondiales, le lieutenant-colonel de Gaulle souhaite faire évoluer l'utilisation des chars de combat. En 1934, il publie *Vers l'armée de métier* où Il propose notamment de créer un corps de blindés (un ensemble de chars). Les chars allient le mouvement à la puissance de feu, de mitrailleuses et de canons, et sont renforcés par une action des avions et de l'infanterie (combattants à pied).

A	● ■
B	■ ● ● ●
C	■ ● ■ ●
D	■ ● ●
E	●
F	● ● ■ ●
G	■ ■ ■ ●
H	● ● ● ●
I	● ●
J	● ■ ■ ■
K	■ ● ■
L	● ■ ● ●
M	■ ■
N	■ ●
O	■ ■ ■ ■
P	● ■ ■ ■ ●
Q	■ ■ ■ ● ■
R	● ■ ●
S	● ● ●
T	■

Code ou alphabet morse inventé en 1832 et attribué à l'Américain Samuel Morse (1791-1872)



© Paris, musée de l'Armée dist. RMN-GP

À la suite de la publication de ce livre et en raison de ses idées sur la motorisation et la mécanisation de l'armée, de Gaulle a été surnommé... le *colonel Motor*.

**6** Entoure, ci-contre, les 7 différences qui se sont glissées sur cette copie de la flamme de trompette du 507<sup>e</sup> régiment de chars de combat commandé par le colonel de Gaulle en 1937.

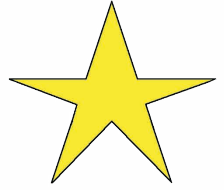
As-tu observé les deux chars placés devant la façade de l'Hôtel des Invalides ?

**\* Nom de code**

Les premiers chars britanniques portent le nom de code *Water Carrier*, c'est-à-dire porteur d'eau, pour que l'adversaire ne se doute pas de la création de cette nouvelle arme. À la veille de Noël 1915, le lieutenant colonel Ernest D. Swinton, à l'origine de l'idée du char lourd à chenilles enveloppantes, utilise le nom *tank*. Ce terme signifie réservoir ou citerne et non pas char d'assaut.

Rejoins maintenant la 2<sup>e</sup> salle d'exposition, écoute le message de de Gaulle sur la radio londonienne, la BBC\*, puis lis le **panneau jeune public n°3**.

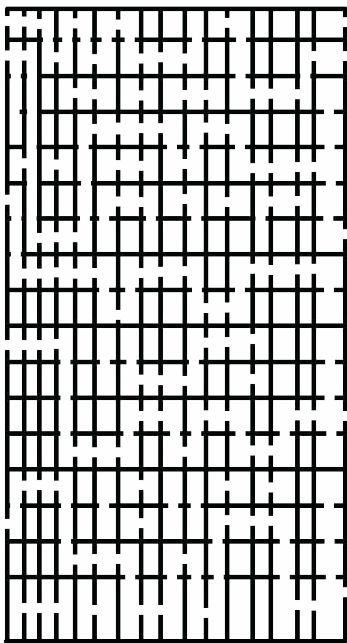
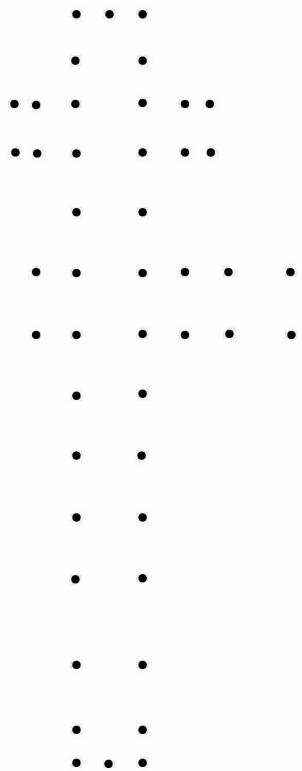
**7** Trouve ensuite la vareuse (veste) de cérémonie en popeline blanche du général Georges Catroux (1877-1969) puis compte le nombre d'étoiles qui ornent l'une de ses manches. **Observe ensuite, à gauche, le nombre d'étoiles sur le képi de de Gaulle.**



Catroux est un général    étoiles ; de Gaulle est un général    étoiles.

Catroux est l'officier français le plus gradé et le plus connu de ceux qui ont rejoint l'Angleterre pour combattre l'Allemagne nazie et la France de Vichy. En 1940, Churchill lui propose donc de diriger la France libre\*. Catroux refuse et annonce qu'il se place sous les ordres du chef des Français libres\*, de Gaulle.

**8** Relie les points ci-contre pour former une croix de Lorraine, l'emblème de la France libre. Parmi les propositions ci-dessous, retrouve 3 des raisons qui ont abouti au choix de cette croix en 1940 :



**a** - elle ornait le bouclier de Marc-Antoine résistant à l'invasion des Parthes, en 40 avant Jésus-Christ.

**b** - elle rappelle que l'Alsace et la Lorraine sont occupées par les nazis dès 1940.

**c** - elle décore les chars du 507<sup>e</sup> régiment de chars commandé par le colonel de Gaulle.

**d** - l'Amiral d'Argenlieu voulait une croix pour lutter contre la croix gammée des nazis.

\* **BBC** est l'abréviation de **B**ritish **B**roadcasting **C**orporation. Cette société de production et de diffusion de programmes de radio-télévision britannique a été fondée en 1922. Les Britanniques l'a surnomment aussi *The Beeb* ou *Auntie* ce qui signifie « tante » dans le langage enfantin.

\* **La France libre et les Français libres**

À partir de juin 1940, le général de Gaulle organise la Résistance extérieure à partir de la Grande-Bretagne. Il veut rassembler les **Français libres**, des volontaires qui s'engagent, sous l'emblème de la croix de Lorraine, à libérer les territoires de l'Empire colonial français en s'opposant au régime de Vichy et aux nazis. Le 7 août 1940, un accord est signé avec le gouvernement britannique, dans lequel ce dernier reconnaît officiellement la **France libre**.

**9** Les Français libres, marins, aviateurs ou des forces terrestres portent généralement un uniforme et du matériel britanniques. Pour se différencier de leurs alliés ils accrochent un insigne sur leur tenue afin de bien montrer qu'ils ne sont pas des mercenaires au service d'un État étranger, mais l'armée régulière de la France libre continuant le combat avec les Alliés. Tu peux voir trois insignes dans l'espace où tu es. **Relie chacun au commentaire qui lui correspond.**



1



2



3

**a** - Insigne des Forces armées de la France Libre. En décembre 1940, le caporal Louvier dessine pour les **FFL** (Forces Françaises Libres) sur un cahier d'écolier (ce qui explique les proportions de l'objet), cet insigne surnommé **Le moustique**. Le glaive est entouré des ailes de la victoire et de la couronne de laurier. Il reprend les trois couleurs nationales et la mention *France Libre*.

**b** - Insigne des **FAFL** (Forces Aériennes Françaises Libres). Le soldat Drabier, élève de l'école des Beaux-Arts, reprend les ailes déployées, emblème traditionnel de l'armée de l'Air, et auquel il ajoute une étoile un écu aux couleurs nationales avec la croix de Lorraine et la mention *FAFL*.

**c** - Insigne de poitrine des **FNFL** (Forces Navales Françaises Libres). La croix de Lorraine tréflée rouge, liserée de blanc, se détache sur un grand losange bleu. Cette forme inhabituelle lui vaut d'être surnommée **Le cercueil**.

En juillet 1940 Churchill crée le SOE (*Special Operations Executive*), un service secret dont les actions armées doivent donner un sentiment d'insécurité à l'Allemagne nazie et doivent également préparer et soutenir les armées alliées lors des futurs combats de la Libération. Les agents du SOE disposent de toute une panoplie de matériels et gadgets sophistiqués dignes de l'agent secret James Bond !\*

**10** Mène ton enquête et indique le nom de chacune de ces armes du SOE.



\_\_\_\_\_



\_\_\_\_\_



\_\_\_\_\_

\* L'auteur de **James Bond**, Ian Fleming (1908-1964) a travaillé pour la division *Naval Intelligence* de la Grande-Bretagne pendant la Seconde Guerre mondiale.



Dirige-toi vers le **panneau jeune public n°4** et découvre deux affiches sur lesquelles figure Churchill.

À l'entrée de cet espace, tu as entendu l'un des **appels à la résistance** prononcé par de Gaulle à la radio, celui du 22 juin 1940 qui a été enregistré. Son premier appel, lancé le 18 juin 1940, n'a pas été enregistré.

**11** L'appel radio de de Gaulle a peu été entendu en juin 1940. Des affiches ont donc été placardées sur les murs pour que son message soit connu d'un plus grand nombre de personnes. Celle que tu vois ci-contre date de 1944. **Compare-la avec celle du premier modèle de 1940, visible dans l'exposition, et entoure les 2 grandes différences.**

Le lendemain du 18 juin, la presse internationale a largement évoqué l'appel à la résistance. Mais le général qui l'a prononcé est quasiment inconnu, alors on le surnomme *Le général micro*.

As-tu repéré le disque vinyl contenant l'appel du 22 juin 1940 ?

Affiche imprimée par J. Weiner Ltd ; il y a eu trois tirages de l'affiche éditée en 1940 : celui imprimé par Fallek (1 000 ex.), celui de Weiner (10 000 ex.) et celui d'Harrison.



© Paris, musée de l'Armée dist. RMN-GP



© Paris, musée de l'Armée dist. RMN-GP

Le 18 juin est la date que la propagande gaulliste met en avant pour montrer le début de la résistance française, au lendemain de l'armistice prononcé par le maréchal Pétain.

La photo ci-contre a été prise bien après, en 1941, elle est pourtant devenue l'image de l'appel du 18 juin 1940.

As-tu reconnu les insignes que porte de Gaulle ci-contre ?

**12** Inscris leur abréviation (indice page 5)

En 1941, les États-Unis entrent en guerre aux côtés des Alliés. Lis le **panneau jeune public n°4** pour en savoir plus.

Cette caricature dénonce les États-Unis et le Royaume-Uni qui cherchent à se partager l'Afrique en s'appropriant les colonies des autres pays (France, Belgique, Italie)



**13** Elle utilise des codes connus pour représenter les deux hommes. Place devant chaque élément ci-dessous un « R » pour Roosevelt ou un « C » pour Churchill.

**a** - Une main poilue

**b** - Une pochette claire

**c** - Un casque britannique

**d** - Une paire de lunettes

**e** - Un cigare

**f** - Des dents longues et un sourire carnassier

**g** - Un nœud papillon à pois

**h** - Une cravate



**a**



**b**



**c**

**14** Churchill, toujours soucieux de son apparence, se faisait fabriquer une combinaison spéciale qu'il appelait *Siren Suit*. Après avoir enquêté dans l'exposition, entoure ci-contre l'une des *Siren Suit* de Churchill.

Churchill ne se prenait pas pour une sirène, il enfilait rapidement cette tenue pratique lorsque les sirènes d'alarme retentissaient dans Londres, la nuit, lors des bombardements.

**En complément du panneau 5.** Le **C**omité **f**rançais de la **L**ibération **n**ationale (**CFLN**), créé le 3 juin 1943 et coprésidé par les généraux Giraud et de Gaulle, est remplacé par le **G**ouvernement **p**rovisoire de la **R**épublique **f**rançaise (**GRPF**) un an après, le 3 juin 1944 ; le général de Gaulle en devient le seul président.



Poursuis ta visite vers le **panneau jeune public n°6**.

**15** As-tu repéré la machine à écrire *Remington* de Churchill ? Elle est *noiseless*. Que signifie *noiseless* ? entoure la bonne réponse ci-dessous.

- a - Les touches ne font pas de bruit pour ne pas troubler la concentration de Churchill lorsqu'il dicte son texte à l'une de ses secrétaires.
- b - Elle recherche et élimine, seule, les noises (motifs futiles) dans le texte.

Comme tu peux le voir ci-dessus la Remington\* n'imprime pas les accents français.

Visite la dernière partie de l'exposition. Ne manque pas l'extrait de la bande-dessinée intitulée *De Gaulle à la plage* qui évoque le prix Nobel de littérature reçu par Churchill en 1953. Lui, aurait préféré le prix Nobel de la paix, alors que de Gaulle a sans doute rêvé du prix Nobel de littérature.



**16** Cette photo a été prise le 11 novembre 1944. Winston Churchill et Charles de Gaulle descendent l'avenue des Champs-Élysées. **Relie chaque élément ci-dessous à la photo.**

- Un homme plus grand que de Gaulle
- Un soldat français coiffé du casque Adrian
- Un officier britannique coiffé d'une casquette
- L'arc de triomphe de la place de l'Étoile

Lis le dernier **panneau jeune public, le n°7**

### \* *Remington noiseless*

En 1917, les États-Unis commencent à fabriquer des machines dites silencieuses, en anglais *noiseless*. La marque américaine Remington démarre la production des *noiseless* en 1924.

### Réponses :

1- b ; 2- Pretoria ; 3- c ; 4- f ; 5- Tank ; 7- Catroux 5 étoiles, de Gaulle 2 étoiles ; 8- b, c, d ; 9- 1b, 2c, 3a ; 10- Faux crottin de cheval piégé, crayons allumeurs chimiques britannique à retard, un pistolet silencieux Welrod MK II A ; 11- L'encart traduisant une partie du message en anglais a été remplacé par la date du 18 juin (affiche de 1944). L'adresse Quartier-Général 4, Carlton Gardens London SW1 ne figure plus (affiche de 1944) ; 12- FFL, FNFL ; 13- Roosevelt : a, b, d, f, h ; Churchill : c, e, g ; 14- a ; 15- a.

