

Livret-jeux

Jeune public

à partir
de 9 ans

À travers cette exposition, découvre les relations entre la France et l'Allemagne dans la seconde moitié du 19^e siècle.

Pour commencer ta visite, dirige-toi vers la passerelle, puis rejoins le début de l'exposition. Lis le panneau jeune public 1 intitulé *Königgrätz ou Sadowa* ?

Gare au uhlan !

Approche-toi du cavalier et observe-le en détail. Sa médaille commémore la célèbre victoire de la Prusse et de ses alliés.

I - Déchiffre son nom ci-dessous.

ä = ❁ ; e = ❁ ; f = ❁ ; g = ❁ ; i = ❁ ; k = ● ; n = ★ ;
ö = □ ; r = ■ ; t = ▼ ; z = ◆

● □ ★ ❁ ❁ ■ ❁ ▼ ◆

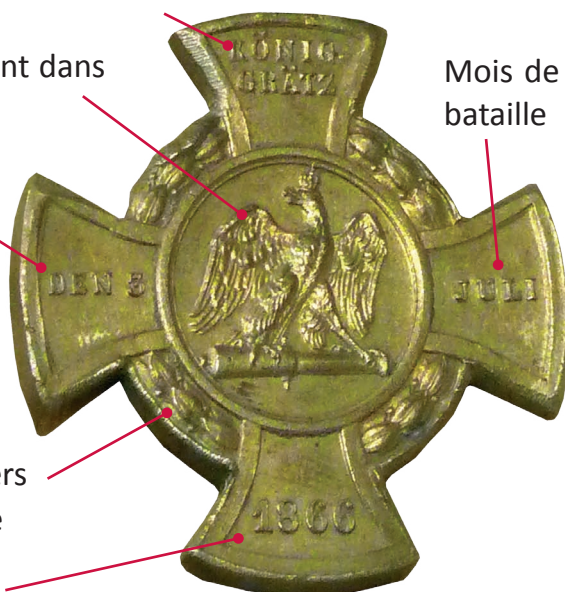
Nom de la bataille commémorée

Aigle couronnée tenant dans ses serres un canon

Jour de la bataille

Couronne de lauriers
symbole de la victoire

Année de la bataille



Chapska

Cocarde

Plateau

Jugulaire

Plastron

Ulanka

Dragonne

Bidon
(gourde)

Lance de
2,78 m

© Paris, musée de l'Armée, Dist. RMN-Grand Palais - © Pascal Segrette

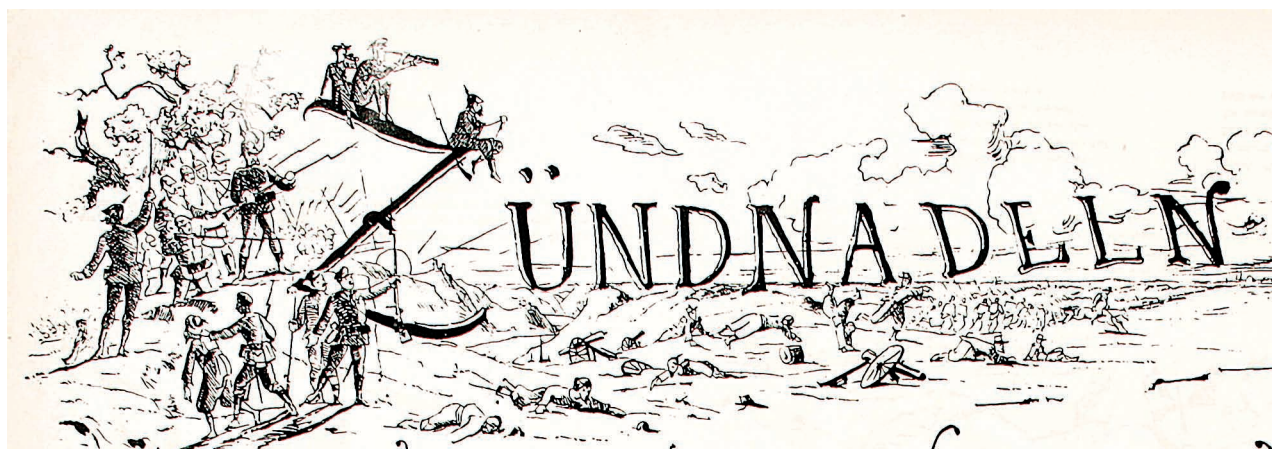
Les uhlands sont des cavaliers dont l'arme caractéristique est une longue lance. Ils sont généralement employés dans les missions de reconnaissance. Le mot « uhlan » serait dérivé du turc « öglän », qui signifie « brave garçon, jeune guerrier ». À la fin du 18^e siècle, les armées prussienne, russe et autrichienne utilisent ce terme pour nommer leurs unités de lanciers. Lors du conflit franco-allemand de 1870-1871, les uhlands, qui viennent en éclaireur, provoquent un sentiment de terreur dans la population française.

Dirige-toi vers les casques à pointe et lis le panneau jeune public 2 puis retrouve une page du journal *Zündnadeln*.

Rire de la guerre

Zündnadeln est un journal satirique (humoristique) allemand publié entre 1870 et 1871.

2- Relie chaque légende à son emplacement sur l'une ou l'autre des images et compte le nombre de marins allemands représentés sous la forme d'une grenouille : _ _



© Bayerisches Armeemuseum Ingolstadt
(Foto: Christian Stoye)

Un soldat français coiffé d'un képi s'enfuit en courant.

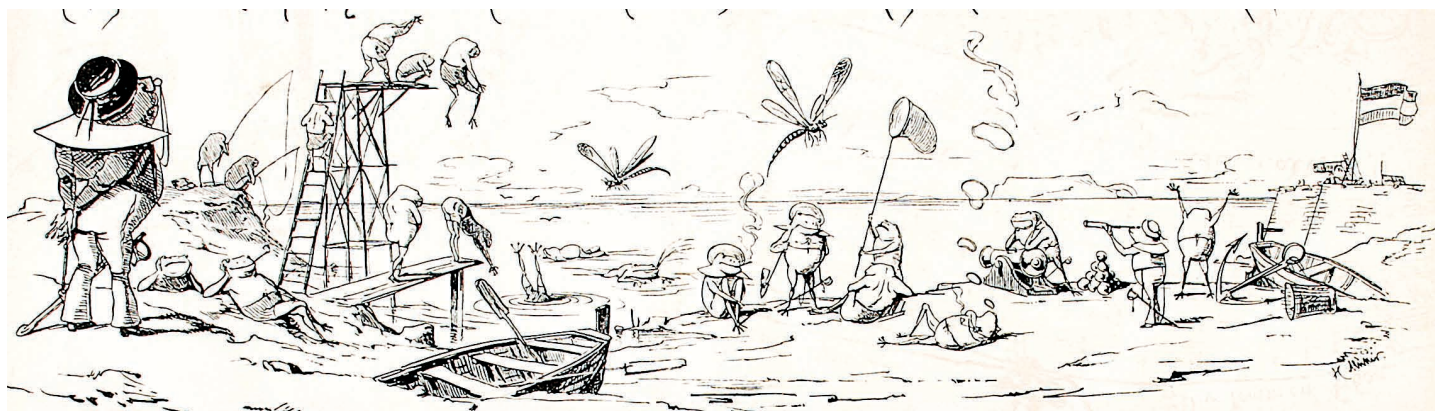
Un soldat allemand coiffé d'un *pickelhaube* est perché sur un «Z».

Les côtes fortifiées allemandes sont identifiables au drapeau aux bandes horizontales.

Une grenouille habillée en marin allemand observe tranquillement l'horizon... aucun Français en vue.

Un marin allemand chasse la libellule en attendant l'attaque française.

Un marin allemand crache de l'eau pour imiter une baleine.

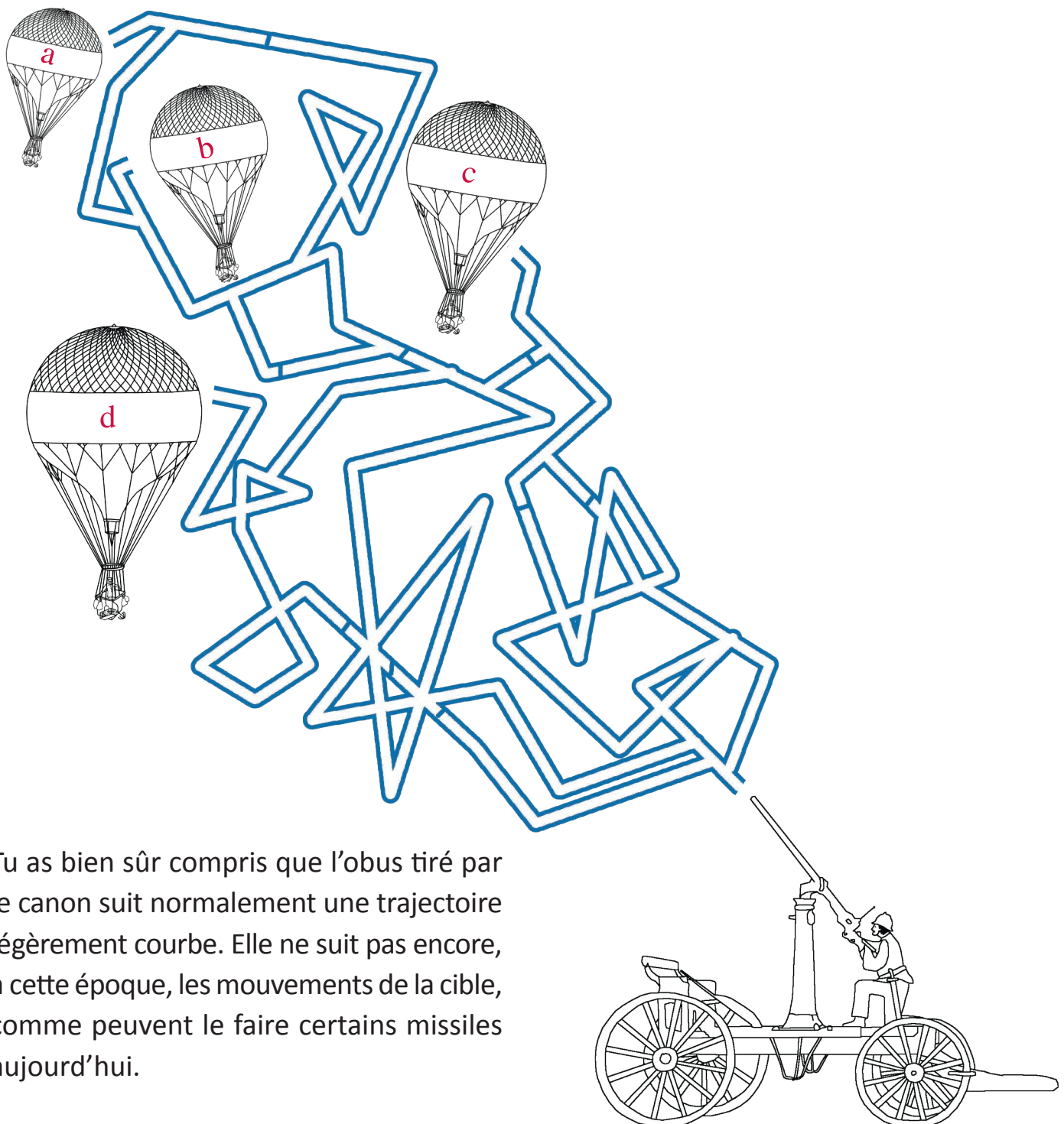


Dirige-toi vers le panneau jeune public 3.

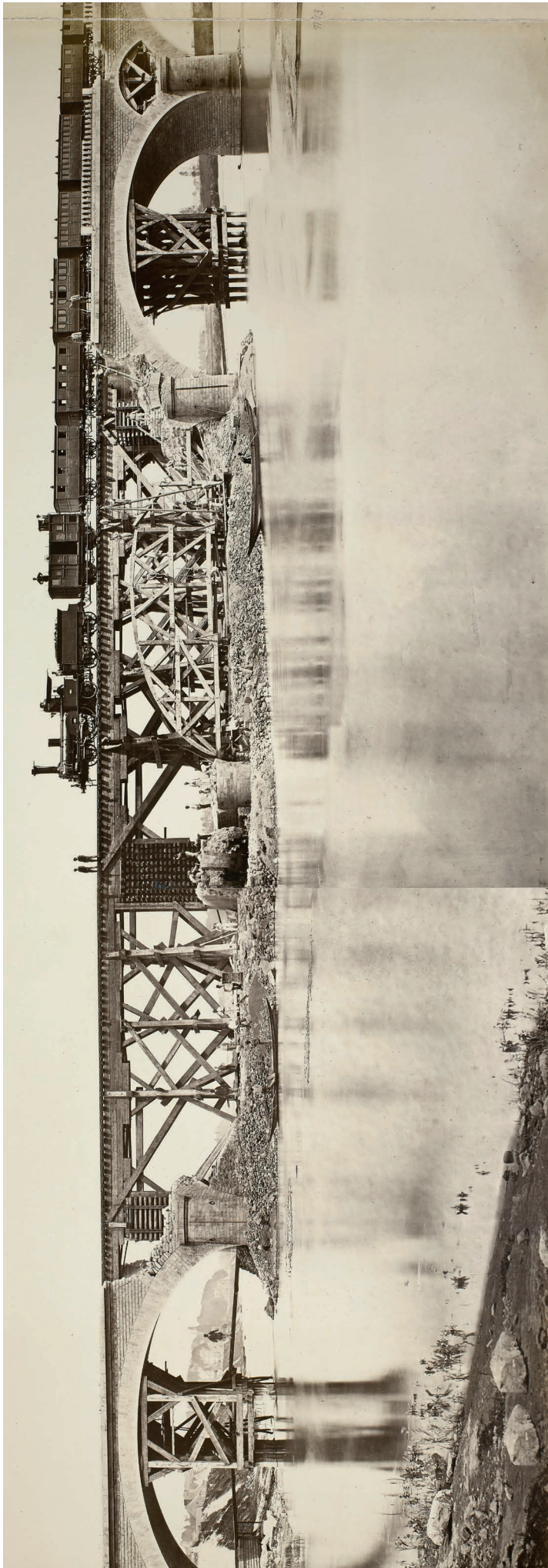
Ballon vs canon

L'industriel allemand Krupp a construit la première arme anti-ballon. Le canon contre aéronef qui tire des obus de 39 mm de diamètre est l'un d'entre eux. Il a été produit en vingt exemplaires seulement. Il n'est pas très efficace et atteint difficilement le ballon en altitude.

3- Quel ballon est atteint par l'obus tiré par le canon ci-dessous ?



Tu as bien sûr compris que l'obus tiré par le canon suit normalement une trajectoire légèrement courbe. Elle ne suit pas encore, à cette époque, les mouvements de la cible, comme peuvent le faire certains missiles aujourd'hui.



Passage risqué

Retrouve cette photographie dans l'exposition. Le pont a certainement été détruit par les Français pour retarder l'invasion allemande pendant le conflit, puis réparé par les Français également. Le bombardement de ce pont a permis de stopper le passage des trains donc le ravitaillement rapide en hommes, chevaux et matériels. Tu peux voir que le pont est encore en cours de réparation, mais les travaux sont suffisamment avancés pour qu'un train prenne la pose pour le photographe.

4- Entoure les 7 différences sur la copie ci-contre.

Pont de Saint-Côme sur la Loire. Vue des arches brisées rive droite [Planche XII de l'album *Invasion allemande 1870-1871, ponts brisés pendant la guerre*] par le photographe Gabriel Blaise (1827-1897)
© Paris, Musée de l'Armée, Dist. RMN-GP / Pierre-Luc Baron-Moreau

Dirige-toi vers le panneau jeune public 5, puis rends toi dans la 2^e salle de l'exposition.

Français ou Allemand ?

Comme tu as pu le lire sur le panneau 6, la France et l'Allemagne signent un traité de paix en 1871. L'Alsace et la Lorraine, deux régions françaises situées à la frontière avec l'Allemagne, sont annexées, c'est-à-dire qu'elles font désormais partie de l'Allemagne. Les Alsaciens et les Lorrains prennent alors la nationalité allemande, sauf s'ils demandent à garder la nationalité française.

5- Retrouve le document ci-dessous dans l'exposition et note le nom de l'artiste alsacien qui a choisi de conserver la nationalité française en 1872.

MODÈLE N° 2. TRAITES DU 10 MAI ET DU 11 DÉCEMBRE 1871.

1.089. OPTION POUR LA NATIONALITÉ FRANÇAISE.

(1) Dates du jour et du mois. Le ⁽¹⁾ *Vendredi, Neuf Août* 1872,

(2) Noms de la commune, de l'arrondissement et du département. par-devant nous, maire de la commune d ⁽²⁾ *du 9^e arrond^t. de Paris,*

(3) Nom et prénoms du déclarant. est comparu ⁽³⁾ *Jean Jacques,*

(4) Indication du lieu de naissance. *Artiste peintre, Demeur. Place Pigalle, 11,*
né à ⁽⁴⁾ *Bernsviller (Haut-Rhin)*

(5) Date de la naissance ou au moins indication de l'âge du déclarant. le ⁽⁵⁾ *5 Mars 1829.*

(6) Ajouter pour les mineurs, quand leur déclaration sera faite séparément :
« Assisté de son père ou de son tuteur. » ⁽⁶⁾

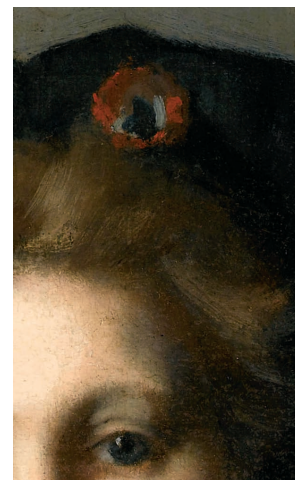
lequel, conformément aux articles 2 du Traité du 10 mai et 1^{er} de la Convention additionnelle du 11 décembre 1871, a déclaré opter pour la nationalité française, qu'il entend conserver.

Option pour la nationalité française © Musée Henner RMN-Grand Palais / Adrien Didierjean

Les autorités allemandes imposent ensuite à ceux qui ont choisi la nationalité française de quitter la région avant le 1^{er} octobre 1872.

6- Repère grâce au détail ci-contre l'une des œuvres de cet artiste alsacien et note le titre de son tableau.

La femme est une allégorie – une représentation symbolique – de l'Alsace. Elle est vêtue de noir, comme si elle était en deuil.



© Musée HennerRMN-Grand Palais / Franck Raux

Se moquer de l'ennemi

Grâce au détail ci-contre retrouve un casse-noix humoristique réalisé par un Français pour se moquer des adversaires.

7- Entoure ci-dessous le personnage dont on se moque en le caricaturant sur le casse-noix.



© Gravelotte, musée départemental de la Guerre de 1870 et de l'Annexion Studio Doncourt



a- Guillaume I^{er}



b- Napoléon III

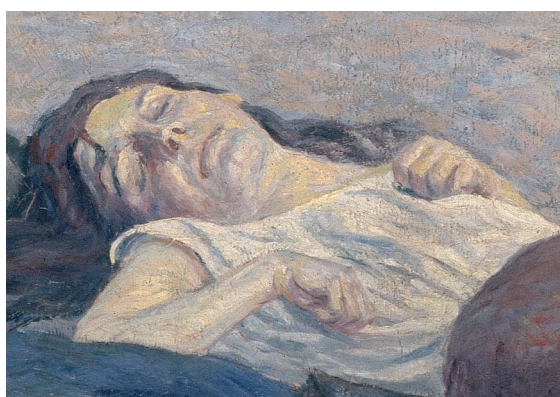


c- Bismarck

Poursuis ta visite et place-toi devant le tableau de Maximilien Luce.

Semaine sanglante - 21 au 28 mai 1871

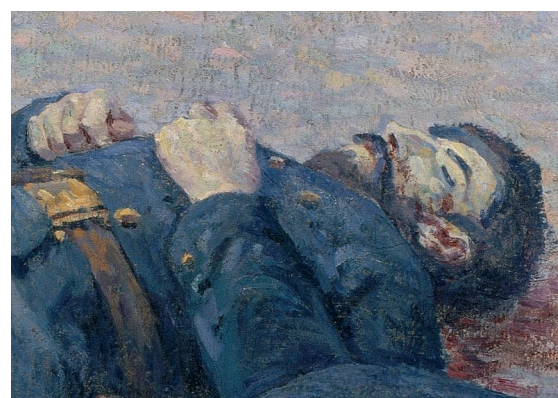
La Semaine sanglante met fin à la Commune de Paris, que tu as découverte en lisant le panneau 6. Le peintre Luce réalise cette œuvre, vers 1904, en mémoire de cette semaine au cours de laquelle de nombreux insurgés sont tués.



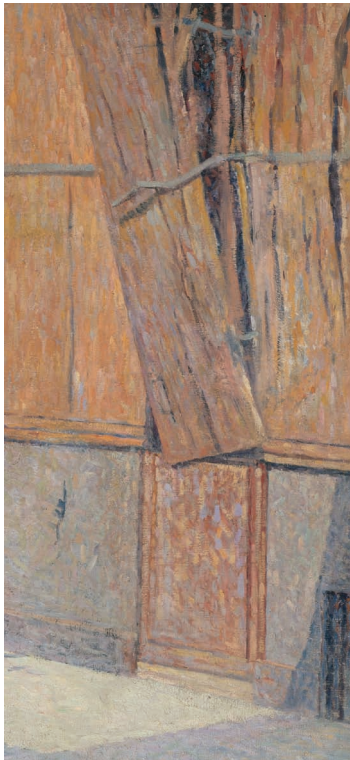
Cette femme morte évoque l'ensemble des victimes civiles de ces combats. Ses poings crispés montrent sa fragilité.

Les soldats en uniforme bleu à bandes rouges sont des Fédérés

c'est-à-dire des combattants de la Commune.



© RMN-Grand Palais (musée d'Orsay) / Hervé Lewandowski



L'artiste montre une rue de Paris dans laquelle les boutiques sont fermées en raison des événements. Certaines d'entre elles sont endommagées.

8- Observe le détail à droite et résous l'énigme suivante :

Je suis le seul être vivant de la toile et les superstitieux me considèrent comme un mauvais présage. Qui suis-je ?



© RMN-Grand Palais (musée d'Orsay) / Hervé Lewandowski

Pars maintenant à la découverte d'une autre énigme sur le panneau 7.

Paris en flammes

La Ville de Paris est très touchée par les combats : le Gouvernement bombarde la ville et les Fédérés préfèrent incendier des monuments symboliques plutôt que de les laisser aux mains de leurs adversaires.

9- Note le nom de deux des monuments de Paris en observant la carte ci-dessous.



© Bayerisches Armeenmuseum Ingolstadt (Foto: Christian Stoye)

Le _____

■ ❁ ❁ ❁ ❁ ❁ ◆ ☆ ❁ ◆ ● ❁ ❁ ❁ ❁ ▼ ❁ ◆

Ce palais construit par la reine Catherine de Médicis au 16^e siècle était utilisé par Napoléon III comme résidence impériale. Tu peux encore voir quelques pierres de ce palais dans le jardin des Tuileries et dans le musée du Louvre.

L' _____

❁ □ ● ❁ ❁ ☆ ❁ ▲ ❁ ❁ ❁ ❁

Le pouvoir administratif et politique de la ville y était exercé. Il a été reconstruit entre 1874 et 1882 quasiment à l'identique, mais agrandi et surélevé.

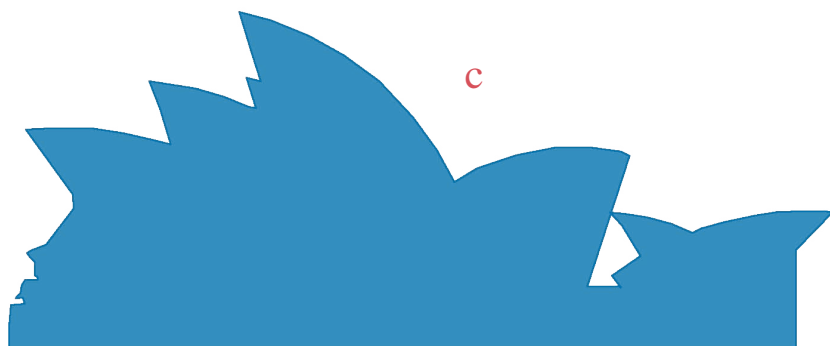
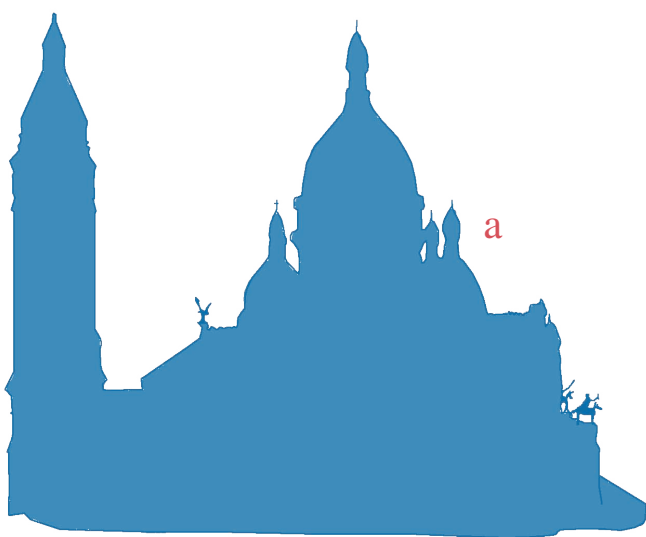
Tu peux voir des photographies de ces monuments en ruine dans cette partie de l'exposition.

a = ❁ ; d = ☆ ; e = ❁ ; h = ❁ ; i = ❁ ;
 l = ❁ ; o = □ ; p = ■ ; r = ▼ ; s = ◆ ;
 t = ● ; u = ☆ ; v = ▲

Mémoire dans la ville

Après les événements du conflit franco-allemand et de la Commune et dans un souci de réconciliation, le gouvernement de la III^e République décide de reconstruire certains monuments de Paris, d'autres restent très longtemps en ruine. La basilique du Sacré-Cœur, située sur la colline de Montmartre, dans le 18^e arrondissement, est construite à la suite d'un vœu, pour « faire cesser les malheurs de la France ».

10- Parmi les ombres chinoises suivantes entoure celle qui correspond à celle du Sacré-Cœur. Indice : observe les photographies dans la dernière partie de l'exposition.



Réponses :

1- Königgrätz ; 2- 22 grenouilles ; 3- d ; 4- Jean-Jacques Henner ; 5- L'Alsace. Elle attend ; 6- c ; 7- le chat noir ; 8- Le palais des Tuileries et l'Hôtel de Ville ; 9- a ; 10-