

DANS
LA PEAU
D'UN
SOLDAT

de la Rome antique
à nos jours

EXPOSITION
DU 12 OCTOBRE 2017
AU 28 JANVIER 2018

Livret-jeux Jeune public

à partir
de 8 ans

À travers cette exposition, découvre les différents moments de la vie d'un combattant lors d'une campagne militaire de l'Antiquité à nos jours.

Pour commencer ta visite, avance dans la salle Vauban, située au rez-de-chaussée, c'est là que débute l'exposition.

Voyage dans le temps

Lis le panneau jeune public 1 avant de te placer devant le mannequin du légionnaire romain. Puis retrouve les deux combattants représentés ci-dessous.

1- Relie par des flèches chaque combattant à son équipement en te fiant à ton observation et à la logique.

Au 17^e siècle, un combattant est toujours armé d'une arme blanche qui sert à piquer ou couper. Mais l'arme à feu, qui tire une balle ou un boulet pour le canon, devient de plus en plus présente sur les champs de bataille.

1- Arquebusier, vers 1610



© Paris, musée de l'Armée, Dist. RMN-GP

- a- Cabasset (casque)
- b- Mousquet à mèche
- c- Arquebuse à mèche
- d- Baïonnette-bouchon, pique placée au bout de l'arme à feu pour le combat au corps à corps. Elle peut être rangée dans un étui attaché à la ceinture.
- e- Fourniment : sac à balles et poire à poudre pour charger l'arme.
- f- Épée
- g- Uniforme militaire, à partir de 1680
- h- Vêtements civils avant 1680

2- Fusilier d'infanterie, vers 1690



Dirige-toi vers le fond de la salle et lis les panneaux jeune public 2 et 3 qui évoquent des soldats des Première et Seconde Guerres mondiales.



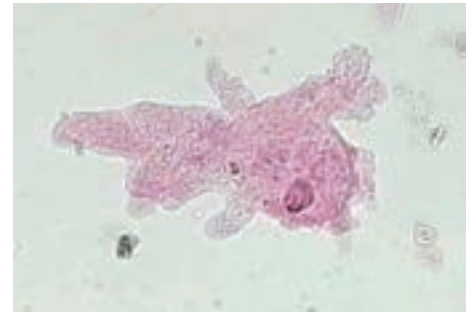
© Paris, musée de l'Armée, Dist. RMN-GP

Grâce à l'indice ci-contre, qui est l'emblème de l'armée soviétique, retrouve-moi dans la galerie. Je suis l'une des 100 000 combattantes de mon pays, l'URSS. En 1943, je faisais partie des tireurs d'élite. Tu peux voir la lunette qui me permet de bien viser ma cible, même de loin.



Amibe visible grâce à un microscope

Cette femme est vêtue d'un uniforme taillé dans un tissu camouflé type « amibes », adopté en 1938. Les larges taches marron rappellent en effet la



forme des amibes, des êtres vivants unicellulaires de forme changeante que l'on trouve dans les eaux, les sols humides, les mousses...

Dirige-toi maintenant vers le dernier mannequin de cette galerie chronologique. Il porte une tenue de combat « nouvelle génération » comme celle des soldats français en intervention en Afghanistan en 2011.

2- À ton avis que signifie l'inscription « A +pos+ » ?

a- À bientôt, au moment de la pause.

b- A positif est le groupe sanguin du soldat.

Sors de cette salle pour rejoindre le 3^e étage où se poursuit l'exposition.



© Paris, musée de l'Armée, Dist. RMN-GP

À partir de maintenant, tu vas suivre, à travers les objets et documents exposés, la journée d'un soldat. Ne fais pas de bruit, pour l'instant il se réveille...

Dormir et se laver

Avance dans l'exposition pour observer les représentations de camps militaires à différentes époques.

3- Que racontent les détails ci-dessous ? Ajoute les mots manquants.



© Paris, musée de l'Armée, Dist. RMN-GP

- image n° : a- Une cantinière prépare et vend de la _____
b- Une blanchisseuse lave le _____ une autre l'étend
c- Un _____ joue avec un chien
d- Un soldat achète un _____
e- Des soldats baignent des _____
f- Un _____ coupe de la viande pour la vendre à sa cliente

Regarde bien, aucune scène, en dehors de la photo d'Édouard Elias (panneau jeune public 4) ne montre des soldats faisant leur toilette ! Pendant longtemps, les artistes considéraient que c'était une scène trop intime, ou bien qu'ils ne voyaient pas souvent. Le manque de propreté est pourtant la cause de nombreuses infections et maladies qui menacent la santé des hommes et des animaux.

S'habiller, être identifié

Lis le panneau jeune public 5, puis regarde autour de toi. C'est à partir de la fin du 17^e siècle que les soldats des armées occidentales portent systématiquement un uniforme militaire qui permet de distinguer facilement le camp de chacun d'entre eux. Cet uniforme est généralement payé par l'État qui emploie le combattant.

4- Remplace les trois uniformes dans l'ordre chronologique, en indiquant le siècle de leur fabrication. Les plus jeunes peuvent déchiffrer les codes pour trouver les réponses.

© Paris, musée de l'Armée, Dist. RMN-GP



a- __ __^e siècle

● ◆ * * _ _ _ _



b- __ __^e siècle

● ❄ ❄ ❄ _ _ _ _



c- __ __^e siècle

● ▼ ● ● _ _ _ _

Code

- 1
- * 5
- ❄ 6
- ❄ 7
- ◆ 8
- ▼ 9

L'équipement présente également des éléments distinctifs, comme des insignes, qui indiquent le rôle du soldat au sein de son armée.

5- Résous la première partie de cette énigme pour retrouver l'objet qui lui correspond :

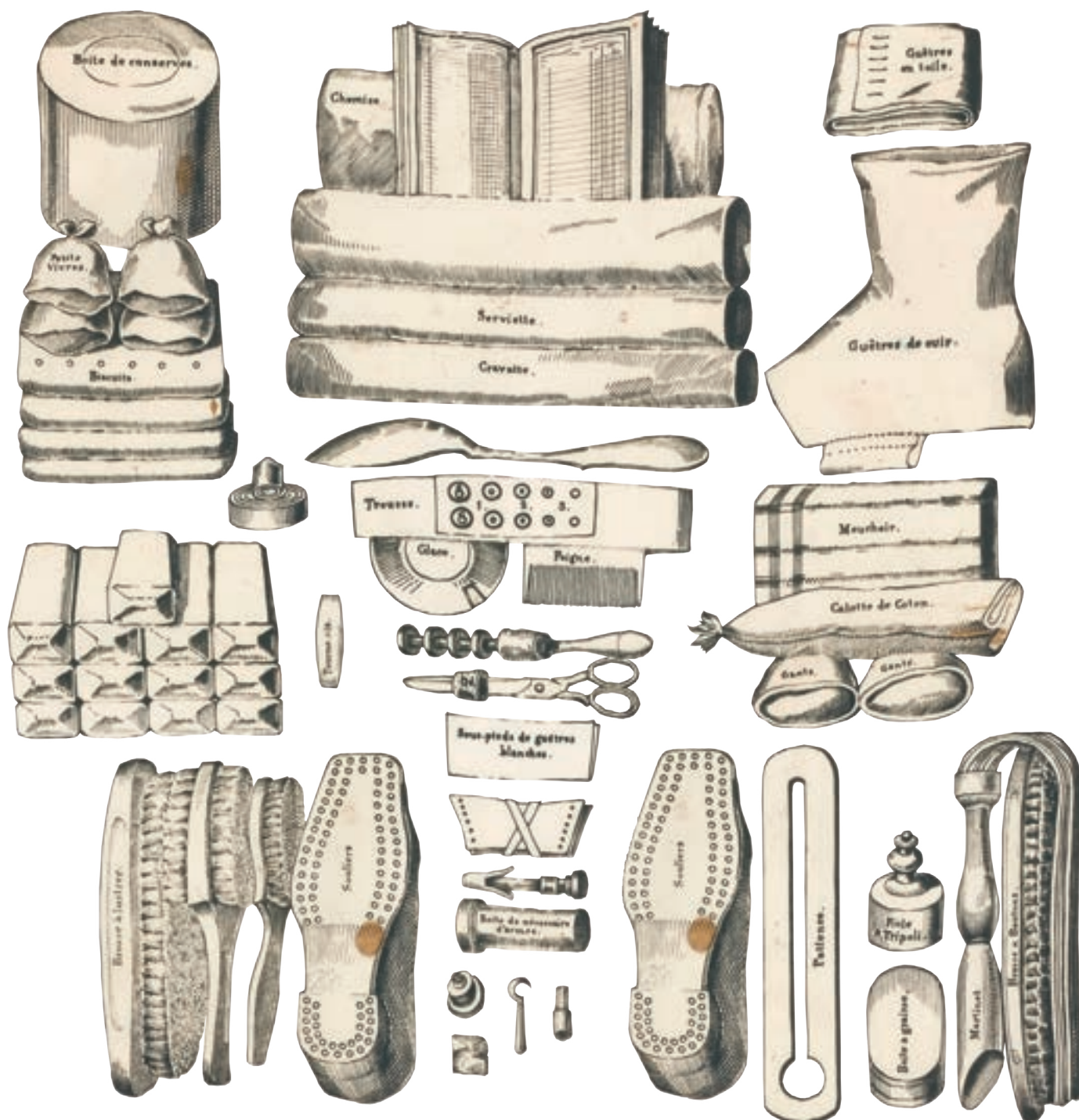
Je suis en métal et date du 20^e siècle. Mon décor évoque de manière humoristique le rôle d'une compagnie de l'armée française qui fabriquait du pain. Il représente la célèbre souris de Walt Disney, _____, vêtue d'un uniforme et armée d'un fusil. Elle monte la garde devant des sacs de _____, alors que _____ souris s'approchent dangereusement de cet ingrédient indispensable à la fabrication du précieux pain.

Poursuis ta visite et lis le panneau jeune public 6, puis repère des sacs portés par des soldats de différentes époques.

Se charger (l'armoire du soldat)

De l'Antiquité à nos jours, un fantassin en campagne – combattant à pied – porte une charge d'environ 30 kg comprenant ses vêtements, son équipement, son bagage et ses armes.

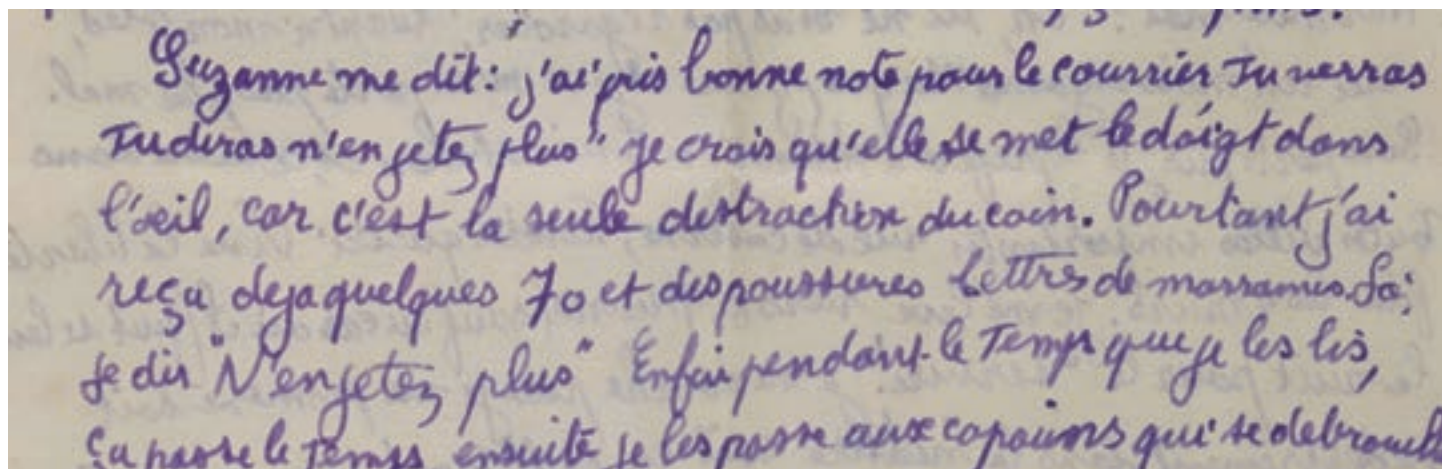
6- Compare le rangement du sac ci-dessous avec celui du mouchoir d'instruction présenté dans l'exposition et entoure les 7 différences.



Termine ta visite de cette salle en lisant les panneaux jeune public 7 et 8, puis dirige-toi vers la dernière salle de l'exposition.

Tenir, avoir le moral

Lors d'une campagne militaire, le soldat a généralement de longues périodes d'attente au cours desquelles il peut se reposer. Mais il cherche aussi à s'occuper les mains et/ou l'esprit pour évacuer ses peurs, des tensions etc. Pour de nombreux soldats, le courrier des proches est un élément essentiel pour garder un bon moral.



© Paris, musée de l'Armée, Dist. RMN-GP

7- Grâce à l'extrait ci-dessus trouve le nom de celui qui a écrit cette lettre pendant la guerre d'Indochine (1946-1954) : _____ (1926-1948)

Communiquer

Lors d'une opération militaire, il est indispensable de disposer de plusieurs moyens de communication qui, malgré les combats, la fumée, les obstacles, etc., permettent de coordonner (organiser) les actions. Pendant longtemps les instruments de musique et les drapeaux ont joué ce rôle dans les armées.

8- Grâce à l'image ci-contre retrouve le nom du matériel de communication contenu dans la sacoche.

_____ (utilisé à partir de 1937)

Dirige-toi ensuite vers le panneau jeune public 9.



© Paris, musée de l'Armée, Dist. RMN-GP

Se dissimuler

Après avoir lu le panneau jeune public 10, observe attentivement les tenues camouflées pour réaliser le jeu ci-dessous.

9- Barre l'intrus ci-dessous.



a



b



c

© Paris, musée de l'Armée, Dist. RMN-GP

Lis les panneau jeune public 11 et 12 puis trouve l'image des soldats du 17^e siècle qui habitaient ici, dans l'hôpital des Invalides, au temps du roi Louis XIV.

Se soigner

Lorsqu'un militaire est grièvement blessé au cours de sa carrière, il peut être déclaré invalides, c'est-à-dire que ses blessures ne lui permettent plus d'exercer son métier dans une armée.

10- Relie par des flèches chaque légende à l'image qui lui correspond.



1

- a- Le jeune soldat a été amputé du bras droit
- b- Le vieux soldat est amputé du pied gauche
- c- Le jeune soldat a une jambe de bois
- d- Le jeune soldat a une chaussure spéciale
- e- Le soldat puni chevauche un cheval de bois. Ses pieds sont lestés à l'aide d'un boulet de canon.

2



3



4

© Paris, musée de l'Armée, Dist. RMN-GP

Le soldat augmenté

Pour terminer ta visite, retrouve le casque représenté ci-dessous. Chaque époque cherche à rendre ses combattants plus efficaces en améliorant leurs armes, leurs tenues, leurs équipements, leurs engins, leur entraînement, leur nourriture... Aujourd'hui, les nouvelles technologies donnent parfois l'impression que les guerriers sont à l'image des super héros, presque invincibles.

Le casque ECAD (Équipement du CombAttant Débarqué), ci-dessous, a été expérimenté (testé) par l'armée française entre 1997 et 2000 dans le cadre du programme FÉLIN (Fantassin à Équipements et Liaisons INtégrés). Ce programme a pour objectif de réaliser un nouvel équipement pour le fantassin.

Le casque est équipé...

d'une coque balistique, c'est-à-dire pare-balles
ou éclats

d'un système radio par ostéophonie qui utilise
la conduction osseuse (les os) pour propager
le son jusqu'à l'oreille interne.

d'un équipement optronique de vision
déportée qui permet au combattant de voir
les images filmées par la caméra installée sur
son arme. Il voit et peut tirer sans exposer sa
tête aux tirs adverses.

d'un équipement de vision nocturne

d'un câble qui transmet les données enregistrées
et alimente le matériel électronique.



© Paris, musée de l'Armée, Dist. RMN-GP

Es-tu passé(e) dans la petite salle en face du contrôle du ticket d'entrée ? Dans cet espace, tu peux tester du matériel...

Réponses :

1- 1=a, c, e, f, h ; 2=b, d, e, f, g ; **2-** b ; **3-** 1b = linge, 2c = enfant, 3a = nourriture, 4f = boucher, 5e = chevaux ;
4- le plus ancien : b = 18^e siècle, 1776, uniforme de troupe du régiment de Poitou ; a = 19^e siècle, 1855, Trompette du 2^e régiment de cuirassiers de la Garde impériale ; le plus récent : c = 20^e siècle, 1911, Vareuse d'essai « réséda » pour sous-officier ; **5-** Mickey, farine, trois, insigne du 353^e compagnie de fabrication de pain ; **7-** Roger Rabioulle ; **8-** Un téléphone de campagne EE8B de l'US Army **9-** a, manteau en fourrure d'un pilote de la Première Guerre mondiale ; **10-** 1b, 1c, 2e, 3d, 4a.