

# JEUNE PUBLIC

## EMPAILLÉ OU NATURALISÉ ?

Ce cheval est **naturalisé**. On dit parfois aussi **empaillé** car, à l'origine la peau de l'animal mort est remplie, entre autres, de paille. Au XIX<sup>e</sup> (= 19<sup>e</sup>) siècle, on parle aussi de **taxidermie** (du grec *taxis* : ordonnancement, et *derma* : peau).

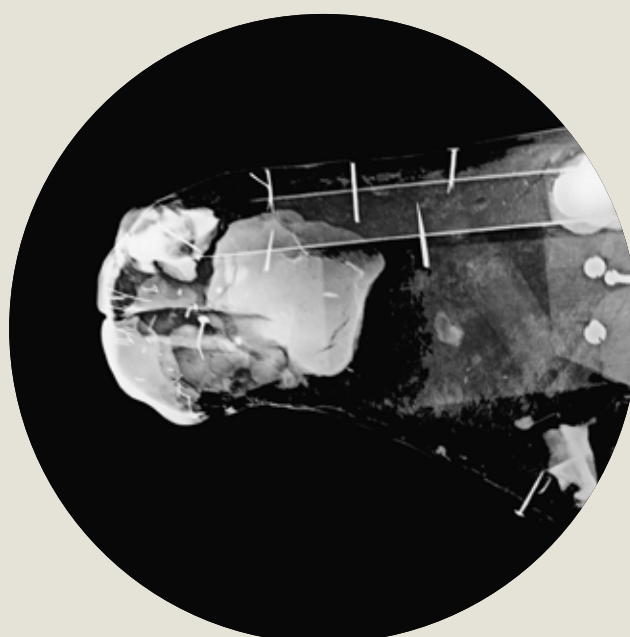
Voici les étapes de la naturalisation d'un animal :

- 1 Le dépouillage** : la peau de l'animal mort est prélevée en une seule pièce, en coupant sous le ventre et à l'intérieur des pattes. Elle est ensuite tannée, c'est-à-dire préparée chimiquement pour l'assouplir et la protéger. Ce procédé la rend imputrescible, car la chair ne pourrit pas.
- 2 Le mannequin** : un squelette (= ou structure) est réalisé à la forme de l'animal. Il peut être fabriqué en bois et en paille, en métal ou aujourd'hui en polyéthylène par exemple.
- 3 Le montage ou moulage** : la peau est positionnée sur le mannequin, mise en forme puis cousue. Le taxidermiste ajoute des détails comme les yeux en verre ou en cristal, etc.

### Sans un os !

Le dénommé Le Vizir était l'un des chevaux de Napoléon I<sup>er</sup>. C'est son seul cheval naturalisé connu à ce jour. Des radiographies, ont permis d'observer qu'aucun os ne forme le mannequin. Il est essentiellement composé de bois sculpté, de chanvre, de clous, de vis et de tiges de fer.

### Radiographie au rayon X du museau et du sabot



© Rayons X réalisés par le cabinet de vétérinaire de Grosbois

### As-tu repéré un élément qui évoque Napoléon I<sup>er</sup> sur ce cheval ?

Il s'agit du monogramme, N (= initiale de *Napoléon*) surmonté d'une couronne impériale. La marque, faite au fer rouge brûlant du vivant du cheval, montre qu'il appartient aux écuries de l'Empereur.

### Détail de *Le Vizir*, cheval de Napoléon, en 1826

