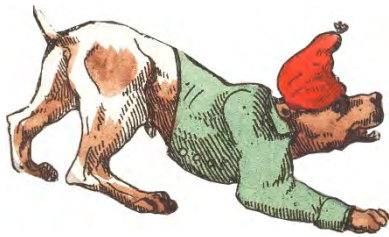




## Un animal / des jeux / un coloriage

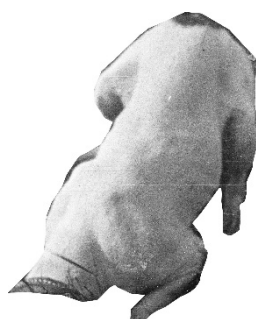
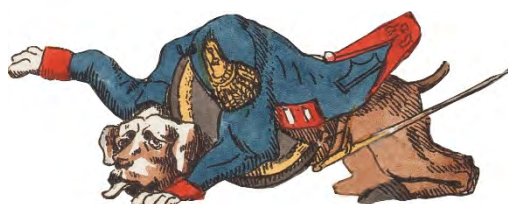
### Thème : canidés / chiens / arts

Le site de l'Hôtel des Invalides et les collections du musée de l'Armée fourmillent d'animaux. Découvre et joue avec certains d'entre eux par le biais de ce document.



## À toi de jouer !

Découpe, sur les pages 1 et 2, chaque chien, puis colle-le sur l'image qui lui correspond dans les pages suivantes.



## Les canidés

Après le cheval, le chien est l'un des animaux les plus présents dans l'entourage des soldats. C'est un compagnon qui apporte du réconfort et de la tendresse, notamment dans les moments difficiles. C'est un garde à l'ouïe fine, un bon chasseur qui aide à ramener de la nourriture. Son odorat exceptionnel lui permet de suivre toutes sortes de pistes, de détecter des explosifs, de la drogue et même des cancers. Il est symbole de la fidélité, de la loyauté. Mais il est aussi utilisé pour se moquer d'un adversaire et le rabaisser.



Pour être sûr(e) de ton choix, tu peux vérifier en cliquant sur ce lien :

<https://www.photo.rmnm.fr/C.aspx?VP3=CMS3&VF=Home>

Dans la case recherche, en haut à gauche, entre le chiffre **RMN** puis clique sur la loupe.

**RMN 17-618735**

Cette statue est située sur la grande façade nord de l'Hôtel des Invalides. L'original a été sculpté par Guillaume I<sup>er</sup> Coustou (1677-1746), en 1733-1734.

Dans l'Antiquité romaine, il s'agit du dieu de la guerre.

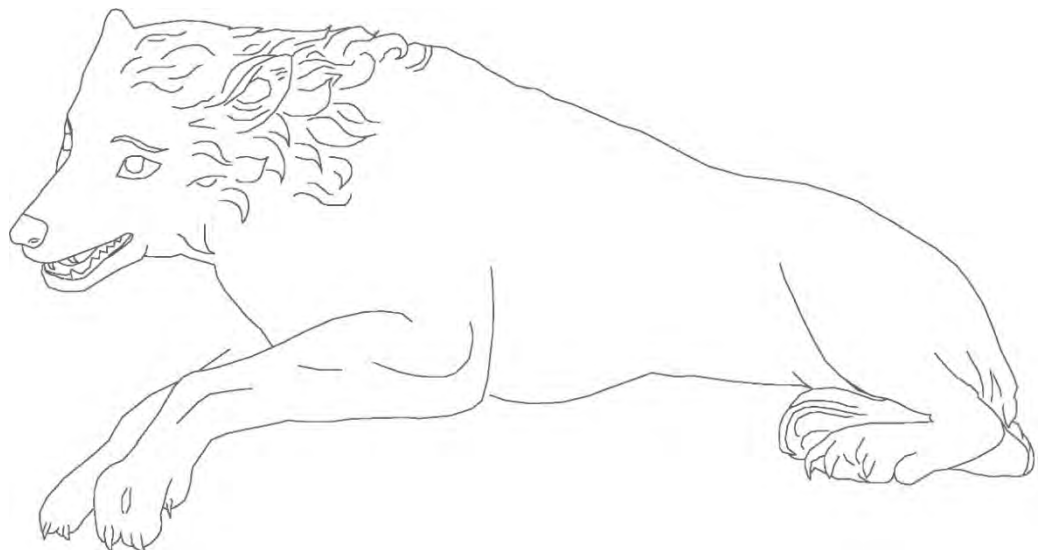
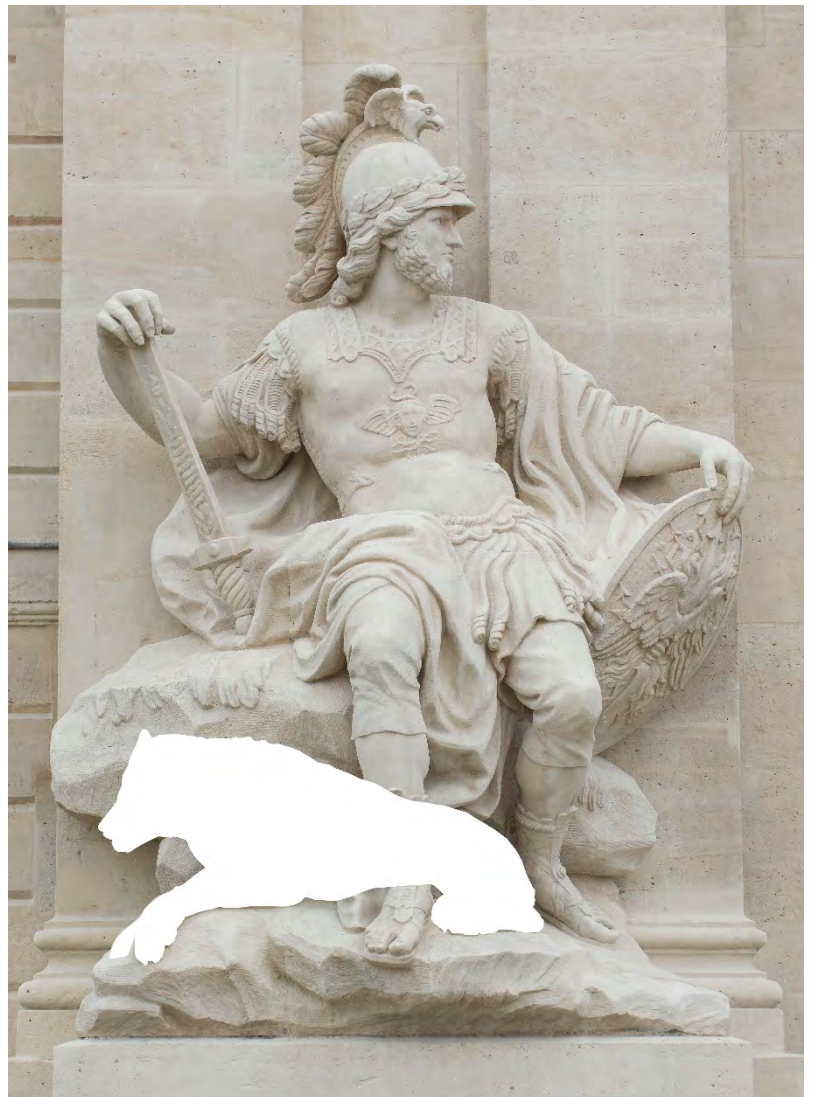
**Indice** : son nom est à la fois un mois de l'année, une planète et une barre chocolatée.

**Qui est ce canidé ?**

Le loup est l'attribut (= animal ou objet symbolique qui est associé à une divinité ou à un héros) de plusieurs divinités de l'Antiquité

gréco-romaine. Le dieu Mars a eu des jumeaux avec Rhéa Silvia, Romulus et Rémus. Ils ont été sauvés et élevés par une louve, envoyée par le dieu Mars.

**Complète le dessin et colorie-le.**



En prolongement :

[https://www.musee-](https://www.musee-armee.fr/fileadmin/user_upload/Livrets_Jeux/activite-jeux-mythologie.pdf)

[armee.fr/fileadmin/user\\_upload/Livrets\\_Jeux/activite-jeux-mythologie.pdf](https://www.musee-armee.fr/fileadmin/user_upload/Livrets_Jeux/activite-jeux-mythologie.pdf)

## RMN 08-50002 (détail)

Ce soldat, bien installé sous la tonnelle, habite l'Hôtel des Invalides dont tu distingues le Dôme.

Cet hôpital accueille en effet, depuis l'époque de Louis XIV, des soldats grièvement blessés (= invalides) ou très âgés (= les vétérans)

Ce vieux soldat de l'armée napoléonienne apprend à son caniche, une espèce connue pour son intelligence, à se tenir au garde à vous comme un soldat. Le chien tient, comme son maître, un bâton qui représente :

- 1- la baguette d'un maître d'école
- 2- une canne à pêche
- 3- un faux fusil



## Entoure la bonne silhouette



a



b



c







**RMN 06-505712 (détail)**

Cette image a été réalisée par François Georgin (1801-1863) en 1835, à l'époque de la Monarchie de Juillet (1830-1848). Ce graveur sur bois crée une cinquantaine de planches sur l'épopée de l'Empereur Napoléon. Elles sont publiées par l'éditeur Pellerin à Épinal (= on parle d'image d'Épinal). Georgin aime réaliser des scènes émouvantes et employer des couleurs vives. Il évoque ici la veille de la bataille d'Austerlitz, le 1<sup>er</sup> décembre 1805.



*Moi je dors, pelotonné.*

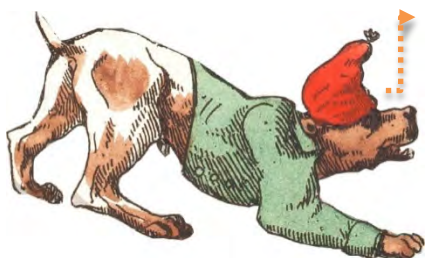
***Dessine-moi debout.***





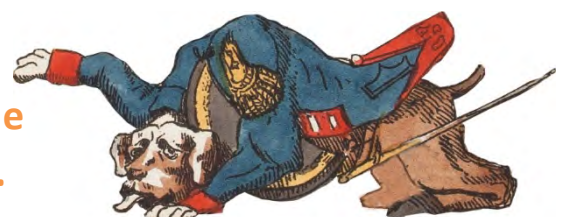
RMN 13-528983

Ce dessin s'intitule *Les chiens couchans ou la cour du grand Cyrus* il a été réalisé vers 1806 et critique le pouvoir de l'empereur Napoléon I<sup>er</sup>. Ceux qui l'entourent, l'armée, les arts, la religion..., sont représentés par des chiens.



*Ouaf ! je représente le peuple avec mon bonnet phrygien*

Imagine la phrase que prononce le 2<sup>e</sup> chien.







## RMN 06-509195

Voici deux officiers du 95<sup>e</sup> régiment d'infanterie (= les combattants à pied) en février 1863. À gauche, le lieutenant George Keller est accompagné par son chien.

À droite c'est le sous-lieutenant Jean-Baptiste Nirascou.

Ils sont français mais sont représentés dans un autre pays dans lequel l'empereur Napoléon III a envoyé des troupes militaires.

Il s'agit de l'expédition du



(1861-1867)

### Code

a= e= i=   
 j= m= q=   
 s= u= x=



*Colorie le symbole du Mexique en utilisant plein de couleurs vives comme Georgin.*







**RMN 10-504311**

*On ne se moque pas !!! Oui, je suis flou ! Mais en 1870, il faut rester sans bouger pendant quelques minutes si l'on veut être net sur une photographie. J'ai perdu patience ! Alors que mon maître, Garde national pendant le siège de Paris, est impeccable avec son fusil Chassepot modèle 1866.*

**Donne-moi un surnom ! .....**





**RMN 06-518654** - *Entrée des parlementaires allemands à Belfort le 16 février 1871* par le peintre Alphonse Marie Deneuille (1835-1885).





RMN 06-505643 (Détail)

*As-tu vu ce que j'ai sur le bout de la truffe ?*

Cette estampe est intitulée *Sous-officiers de cuirassiers dans leur salle de réunion-cercle à l'intérieur d'un quartier de cavalerie*. Elle a été créée en 1905 par l'artiste Maurice Louis Henri Neumont (1868-1930).







**RMN 19-526035**

*Je m'appelle Kiki. Non je ne suis pas un fantôme !!*

*J'ai été photographiée en 1906.*

*J'apparaît sur le négatif sur verre préparé au gélatino-bromure d'argent.*

C'est un procédé inventé au début des années 1870. La prise de vue s'effectue avec un temps de pose assez court et limite donc les sujets flous qui ont bougé au moment de la prise de vue.

Voilà à quoi je ressemble sur le tirage en positif effectué à partir du négatif ci-

dessus. Tu observes qu'il y a une inversion entre les zones claires et sombres entre ces deux étapes de la photographie.

**Entoure les 5 différences sur la photo située à droite.**







**RMN 06-519383**

Georges Bertin Scott (1873-1942) a peint ce *Soldat du 117<sup>e</sup> régiment d'infanterie avec son chien* entre 1915 et 1918

Pendant la Première Guerre mondiale, la présence d'animaux domestiques (= animaux de compagnie ou d'agrément) est officiellement interdite par l'armée française. Mais les officiers (= chefs militaires) ferment souvent les yeux car ces animaux contribuent à maintenir le moral des hommes.



*Je suis mignon n'est-ce pas !?*

*Je suis très attentif, à l'écoute, car mon maître semble fatigué et triste... J'ai aussi l'estomac qui gargouille et j'espère qu'il va me donner un peu du pain qu'il découpe avec son couteau.*





**RMN 19-521646**

Cette photographie a été prise en 1916 par Yves Lyon. Les chiennes

Miquette (= elle a une tache sur le flanc gauche) et Nénette ont la tête enfoncée dans la terre !

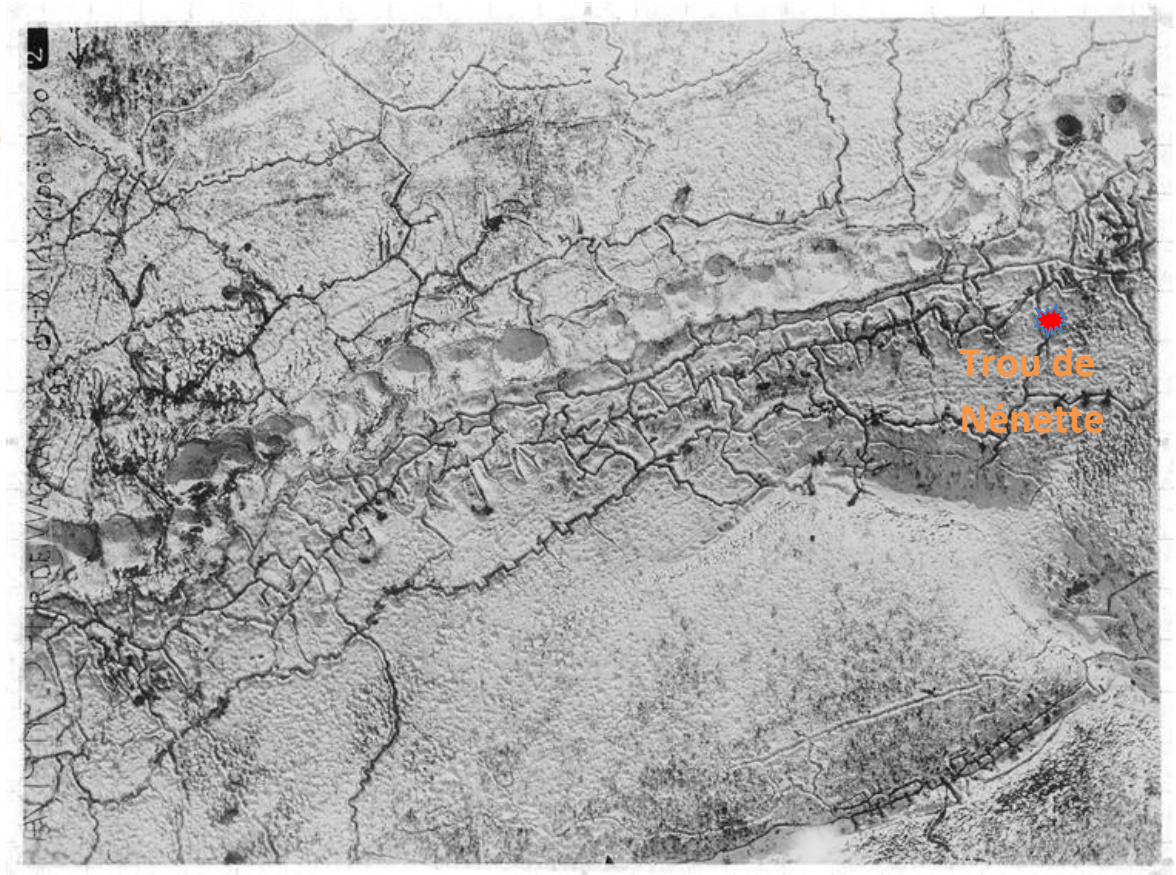
Elles chassent l'un des mammifères les plus présents dans les tranchées pendant la Première Guerre mondiale.

**Quel animal chassent-elles ?**

**a- Le lapin**



**b- La taupe**



**c- Le rat**





### Chien sanitaire

Cette carte postale humoristique était envoyée par des soldats français pendant la Première Guerre mondiale. Elle montre l'un des chiens ambulanciers ou sanitaires qui cherchaient les blessés et signalaient leur présence aux brancardiers afin de les ramener et de les soigner.



présence aux brancardiers afin de les ramener et de les soigner.

Le soldat français, que le chien est venu secourir, à un bandage autour de la tête. Pour empêcher le soldat allemand d'attaquer le Français, le chien urine sur sa tête !

**RMN 07-529832**

*En 1917, mon maître « me tire le portrait » avec son appareil photo. On voit l'ombre de sa tête près de mes pattes.*

**Devine mon nom !** \_ \_ \_ \_ \_

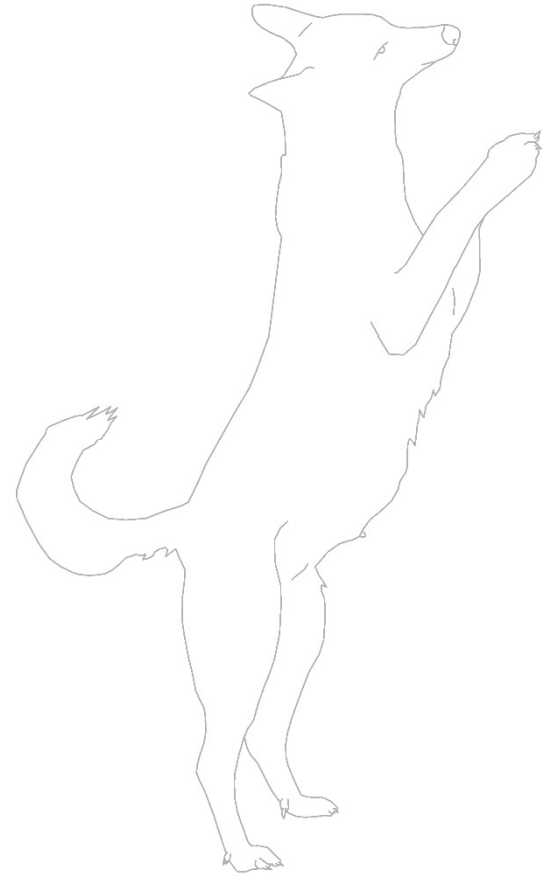
Indice : il s'agit du prénom de la déesse de la chasse.



RMN 19-513502

Pour amuser la galerie et donner bon moral au soldat je me fais les crocs sur le panneau de bois !

Colorie moi !



D'après un dessin de E-F. Calvo dans La bête est morte ! 1944



Voici une caricature du célèbre \_\_\_\_\_  
On le surnomme notamment le bouledogue britannique. À la suite de l'échec de la bataille des Dardanelles, en 1915, il est atteint de dépression. Il se sent alors fatigué, il a des idées noires et utilise les termes *Black dog* pour qualifier son état. En Anglais, *Black* signifie noir et *dog* se traduit par chien.

Crédits photo : Paris, musée de l'Armée, dist. RMN – Grand Palais / Pascal Segrette / image musée de l'Armée / Tony Querrec / Christian Moutarde / Émilie Cambier

Pour en savoir plus, exposition *Animaux & guerres* :

<http://actualites.musee-armee.fr/expositions/animaux-guerres-episode-13-le-chien/>